

BADANIE KONIUNKTURY

Koniunktura w przemyśle, budownictwie, handlu i usługach
w listopadzie 2011 r.

Ogólny klimat koniunktury w **przetwórstwie przemysłowym** w listopadzie oceniany jest negatywnie, gorzej niż w październiku i analogicznym miesiącu ostatnich ośmiu lat. Wpływają na to gorsze niż przed miesiącem oceny bieżące i prognozy dotyczące portfela zamówień i produkcji. Utrzymują się trudności w regulowaniu bieżących zobowiązań finansowych, odpowiednie przewidywania są bardziej pesymistyczne od formułowanych w październiku.

Ogólny klimat koniunktury w **budownictwie** w listopadzie oceniany jest bardziej pesymistycznie niż w ubiegłym miesiącu i gorzej niż w analogicznym miesiącu ostatnich siedmiu lat. Wpływ na to mają negatywne, gorsze niż w październiku oceny bieżące i prognozy portfela zamówień, produkcji budowlano-montażowej oraz sytuacji finansowej.

Ogólny klimat koniunktury w **handlu detalicznym** jest w listopadzie oceniany negatywnie, nieco gorzej niż w październiku i w analogicznym miesiącu pięciu poprzednich lat. Utrzymują się negatywne oceny bieżące i prognozy dotyczące regulowania bieżących zobowiązań finansowych. Oceny bieżącej sprzedaży są nieco mniej pesymistyczne niż w ubiegłym miesiącu, przy utrzymujących się nieznacznie pozytywnych prognozach.

W listopadzie w większości badanych sekcji **przedsiębiorstw usługowych** koniunktura oceniana jest negatywnie. Najgorsze oceny w tym zakresie, bardziej pesymistyczne niż w październiku oraz gorsze niż przed rokiem, sygnalizują jednostki z sekcji **działalność związana z kulturą, rozrywką i rekreacją**. Najlepsze oceny koniunktury zgłaszają jednostki z sekcji **działalność finansowa i ubezpieczeniowa** – są one zbliżone do sygnalizowanych w październiku, ale mniej korzystne niż przed rokiem. Również pozytywnie oceniają koniunkturę podmioty z sekcji **informacja i komunikacja** (nieco bardziej optymistycznie niż przed miesiącem i przed rokiem), **działalność związana z obsługą rynku nieruchomości** (na poziomie zbliżonym do sygnalizowanego przed miesiącem i lepiej niż przed rokiem) oraz **działalność profesjonalna, naukowa i techniczna** (oceny są zbliżone do zgłaszanych w październiku i lepsze niż w analogicznym miesiącu ub. r.).

Badane klasy wielkości przedsiębiorstw: mikro – do 9 osób pracujących, małe – 10-49 osób pracujących, średnie – 50-249 osób pracujących, duże – 250 i więcej osób pracujących.

W **przetwórstwie przemysłowym** badaniem objęte są podmioty o liczbie pracujących 10 i więcej osób. W pozostałych badaniach (**budownictwo, handel detaliczny, usługi**) uczestniczą również podmioty o liczbie pracujących do 9 osób.

Badaniem **usług** objęte są następujące sekcje: H – Transport i gospodarka magazynowa, I – Działalność związana z zakwaterowaniem i usługami gastronomicznymi, J – Informacja i komunikacja, K – Działalność finansowa i ubezpieczeniowa, L – Działalność związana z obsługą rynku nieruchomości, M – Działalność profesjonalna, naukowa i techniczna, N – Działalność w zakresie usług administrowania i działalność wspierająca, P – Edukacja, Q – Opieka zdrowotna i pomoc społeczna, R – Działalność związana z kulturą, rozrywką i rekreacją, S – Pozostała działalność usługowa.

Niniejszy dokument został sporządzony przy finansowej pomocy Unii Europejskiej. Poglądy w nim prezentowane są poglądami Głównego Urzędu Statystycznego, a zatem nie mogą być w żadnym wypadku uznawane za odzwierciedlenie oficjalnej opinii Komisji Europejskiej.

Opracowanie:

Departament Przedsiębiorstw

Kontakt w sprawach merytorycznych:

Hanna Sękowska tel. 22 608 36 51, Magdalena Świącka tel. 22 608 35 50, Olga Gaca tel. 22 608 36 51,

Hubert Stefaniak tel. 22 608 35 50, Łukasz Gontarz tel. 22 608 36 51, Cyprian Grzęda tel. 22 608 35 50.

Rozpowszechnianie:

Rzecznik Prasowy Prezesa GUS: tel. 22 608 34 75, fax 22 608 38 68, e-mail: rzecznik@stat.gov.pl

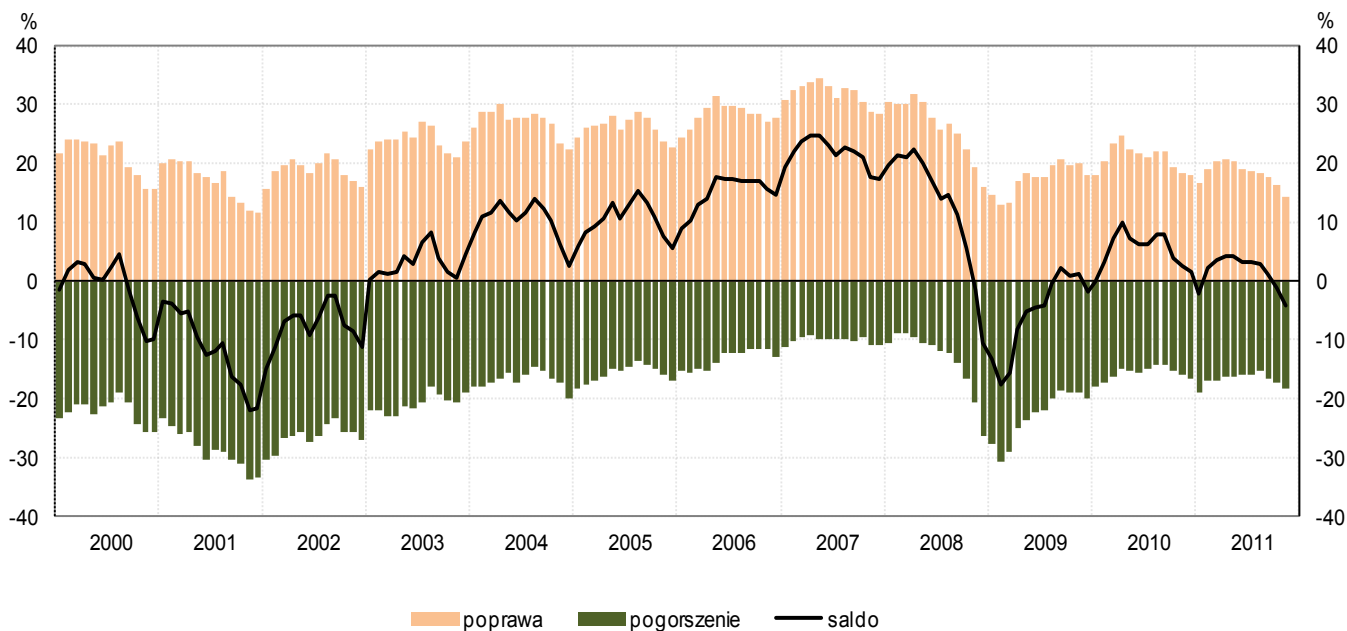
Pokój prasowy w holu głównym (do bezpośredniego odbioru materiałów prasowych) czynny w dniach publikowania o godz. 14:00,

Internet: www.stat.gov.pl

1. Przetwórstwo przemysłowe

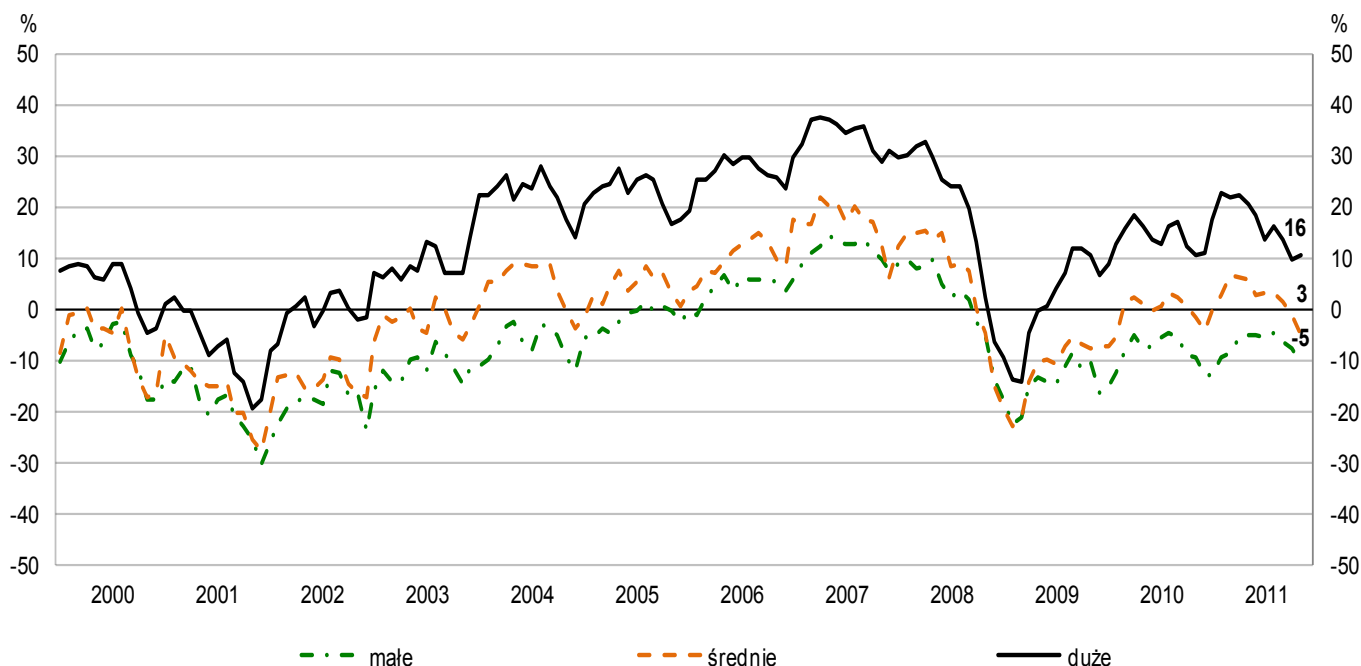
W listopadzie **ogólny klimat koniunktury** w przetwórstwie przemysłowym kształtuje się na poziomie minus 4 (w październiku minus 1). Poprawę koniunktury sygnalizuje 14% badanych przedsiębiorstw, a jej pogorszenie 18% (w październiku odpowiednio 16% i 17% jednostek). Pozostałe przedsiębiorstwa uważają, że ich sytuacja nie ulega zmianie.

OGÓLNY KLIMAT KONIUNKTURY W PRZETWÓRSTWIE PRZEMYSŁOWYM

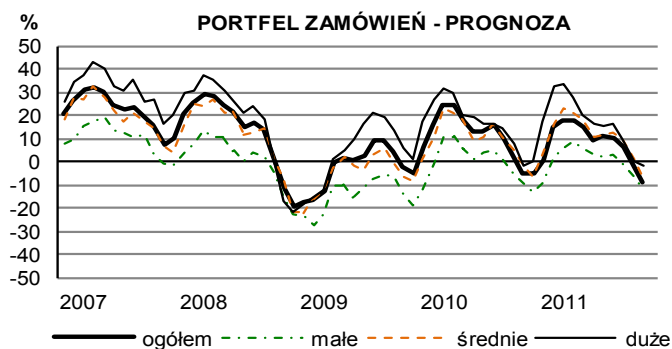
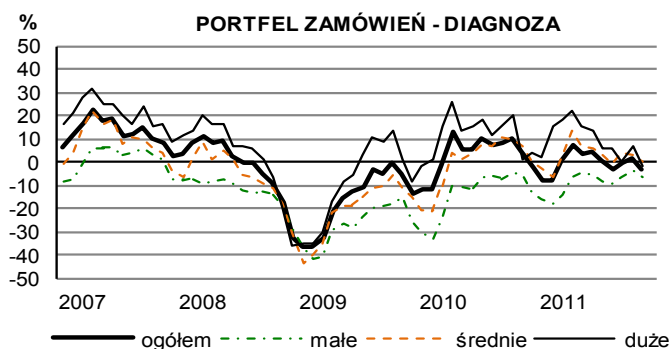


Na ograniczenie **portfela zamówień** ogólnie wpływa spadek zarówno portfela krajowego jak i nieco mniej znaczący, portfela zagranicznego. Wzrost bieżącej **produkcji** jest wolniejszy niż w październiku. Prognozy w tym zakresie wskazują na możliwość ograniczenia zarówno portfela zamówień jak i produkcji. Stan **zapasów** wyrobów gotowych jest zbliżony do poziomu uznawanego przez przedsiębiorców za odpowiedni do zapotrzebowania. **Należności** od kontrahentów wzrastają nieco wolniej niż w ubiegłym miesiącu. Przedsiębiorcy z opóźnieniem regulują bieżące **zobowiązania finansowe**, prognozy na najbliższe miesiące wskazują na możliwość zwiększenia trudności w tym zakresie. Dyrektorzy planują dalsze redukcje **zatrudnienia**. **Ceny** wyrobów przemysłowych mogą rosnąć nieznacznie wolniej niż przewidywano przed miesiącem.

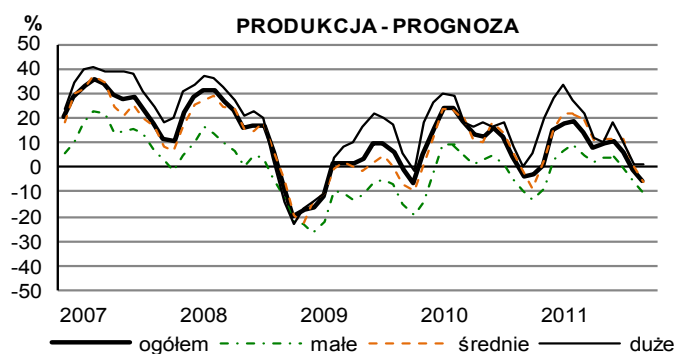
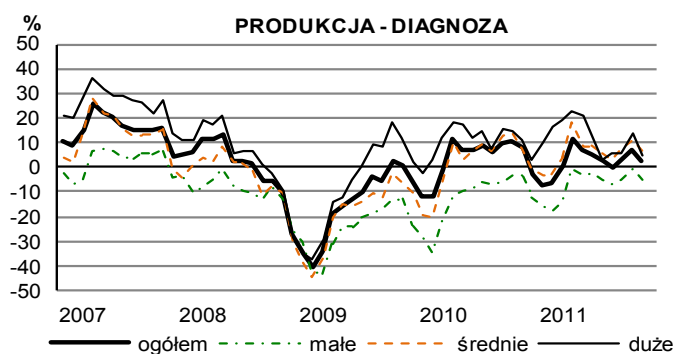
OGÓLNY KLIMAT KONIUNKTURY WEDŁUG KLAS WIELKOŚCI



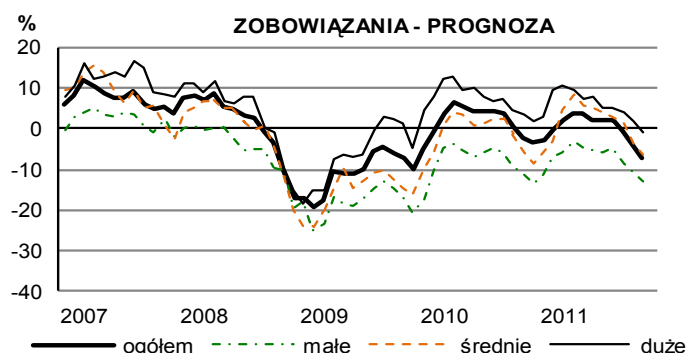
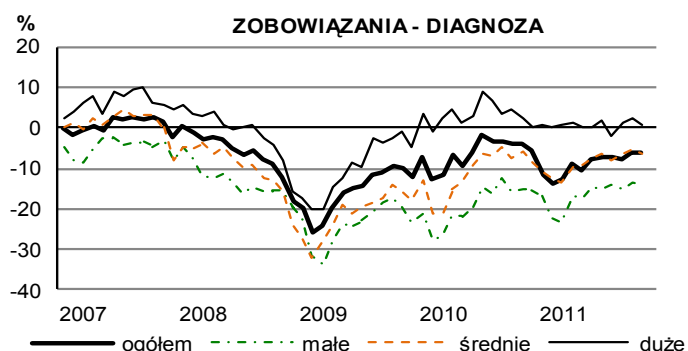
SYTUACJA PRZEDSIĘBIORSTW PRZEMYSŁOWYCH W POSZCZEGÓLNYCH KLASACH WIELKOŚCI - WYBRANE WSKAŹNIKI



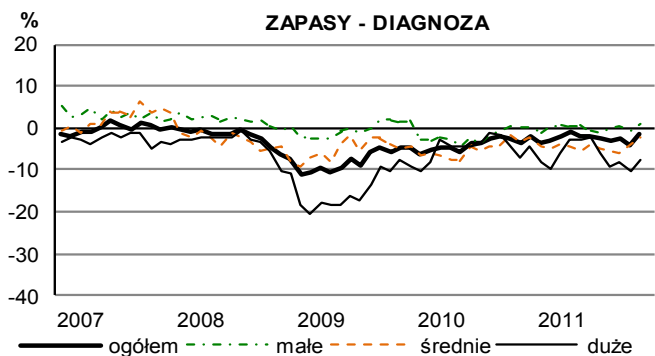
Spadek bieżącego **portfela zamówień** zgłaszają jednostki małe i duże (o liczbie pracujących od 10 do 49 osób oraz 250 i więcej osób). Jednostki średnie (o liczbie pracujących od 50 do 249 osób) nie odnotowały zmian portfela zamówień w stosunku do ubiegłego miesiąca. Podmioty należące do wszystkich badanych klas wielkości przewidują zmniejszenie portfela zamówień, najbardziej znaczące – jednostki małe (o liczbie pracujących od 10 do 49 osób).



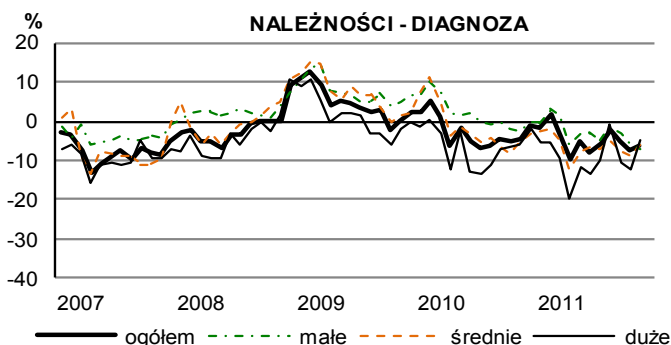
Wzrost bieżącej **produkcji** na poziomie niższym niż przed miesiącem sygnalizują jednostki duże i średnie (o liczbie pracujących 50 i więcej osób), natomiast jednostki małe (o liczbie pracujących od 10 do 49 osób) zgłaszają ograniczenie produkcji. Zmniejszenie produkcji planują jednostki małe i średnie (o liczbie pracujących od 10 do 249 osób). Jednostki duże (o liczbie pracujących 250 osób i więcej) oczekują utrzymania dotychczasowego niewielkiego wzrostu produkcji.



Największe trudności w **regulowaniu bieżących zobowiązań finansowych** odnotowywane są w jednostkach małych (o liczbie pracujących od 10 do 49 osób). Jedynie jednostki duże (o liczbie pracujących 250 i więcej osób) terminowo regulują swoje bieżące zobowiązania. W jednostkach wszystkich klas wielkości prognozy dotyczące regulowania bieżących zobowiązań finansowych są pesymistyczne i gorsze od formułowanych w październiku.

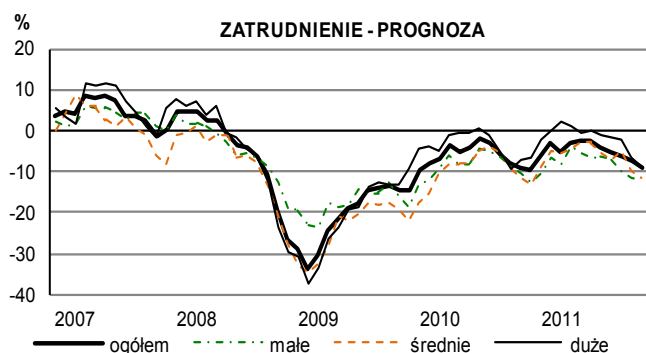


W jednostkach dużych (o liczbie pracujących 250 i więcej osób) sygnalizowane jest utrzymywanie się nadmiaru **zapasów wyrobów gotowych**. W jednostkach średnich (o liczbie pracujących od 50 do 249 osób) stan zapasów wyrobów gotowych zbliżony jest do poziomu odpowiedniego do zapotrzebowania, natomiast w jednostkach małych (o liczbie pracujących od 10 do 49 osób) – odpowiedni do zapotrzebowania.

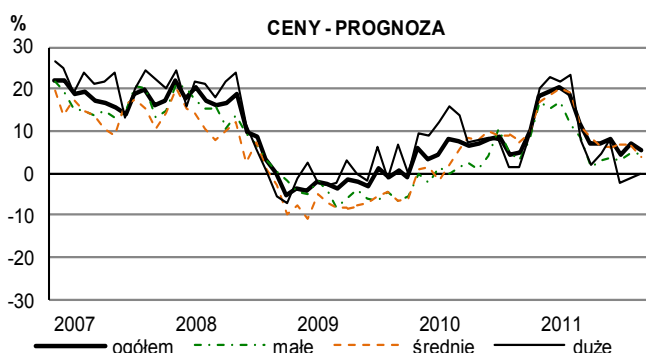


W jednostkach średnich i dużych (o liczbie pracujących 50 i więcej osób) odnotowywany jest wolniejszy niż w październiku wzrost **naleşności**, natomiast w podmiotach małych (o liczbie pracujących od 10 do 49 osób) wzrost ten jest nieco szybszy.

Najbardziej znaczące redukcje **zatrudnienia** przewidywane są w jednostkach małych i średnich (o liczbie pracujących od 10 do 249 osób).



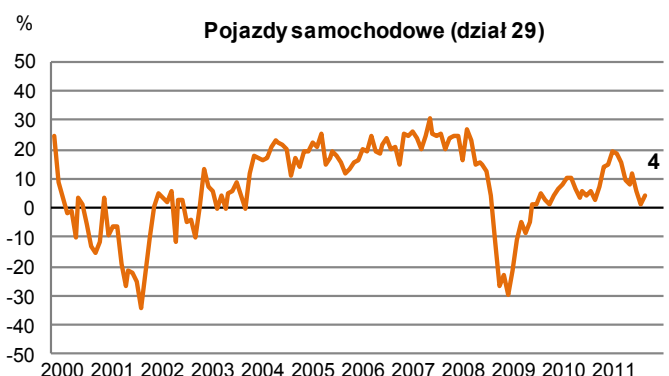
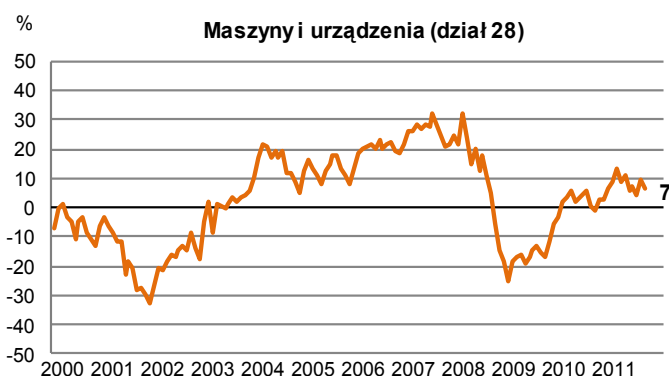
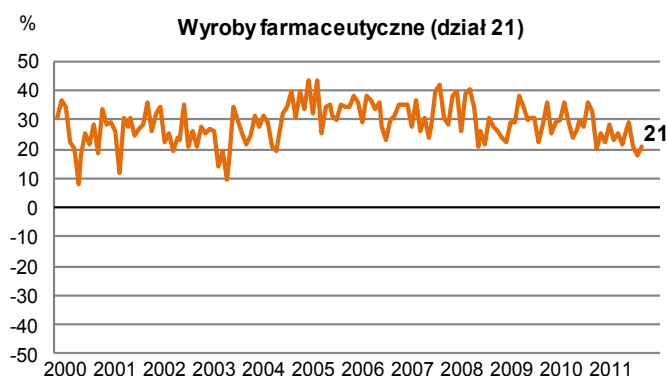
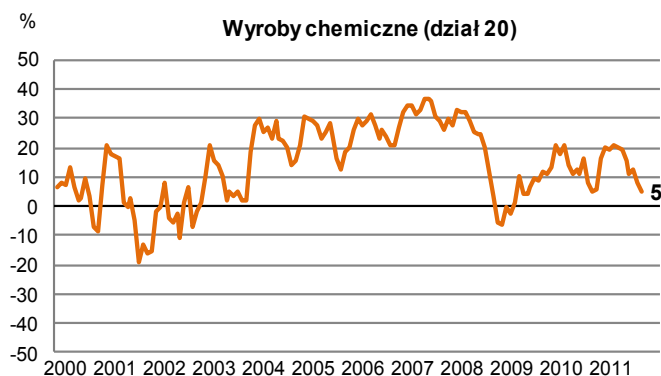
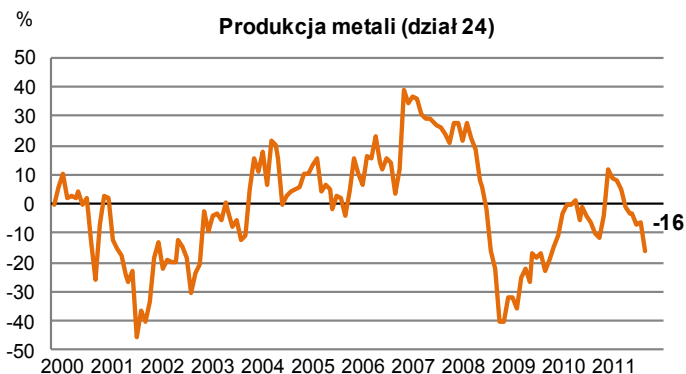
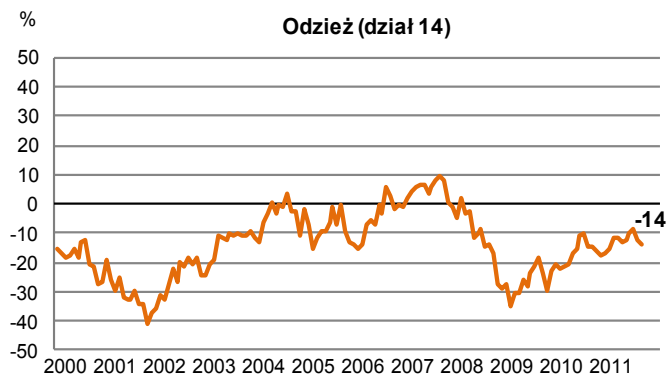
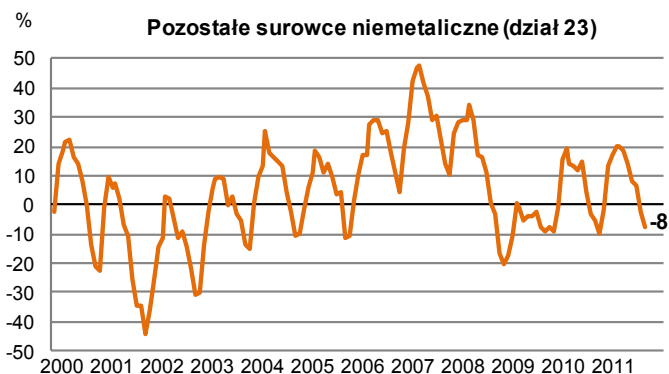
Wzrost **cen** jest zapowiadany w jednostkach małych i średnich (o liczbie pracujących od 10 do 249 osób). Przedsiębiorcy kierujący jednostkami dużymi (o liczbie pracujących 250 i więcej osób) nie przewidują zmian cen.



WSKAŹNIKI OGÓLNEGO KLIMATU KONIUNKTURY W WYBRANYCH DZIAŁACH PRZETWÓRSTWA PRZEMYSŁOWEGO

Przedsiębiorcy prowadzący działalność w zakresie poszczególnych działów przetwórstwa przemysłowego zgłaszają zróżnicowane oceny koniunktury. Najbardziej korzystne oceny ogólnego klimatu koniunktury formułują producenci: wyrobów farmaceutycznych (plus 21 – wzrost o 3 punkty), urządzeń elektrycznych (plus 15 – wzrost o 1 punkt), pozostałych wyrobów (plus 7 – spadek o 4 punkty), maszyn i urządzeń (plus 7 – spadek o 3 punkty). Negatywnie swoją koniunkturę oceniają głównie producenci metali (minus 16 – spadek o 10 punktów), odzieży (minus 14 – spadek o 2 punkty), wyrobów z drewna, korka, słomy i wikliny (minus 13 – spadek o 9 punktów), wyrobów tekstylnych (minus 11 – spadek o 5 punktów).

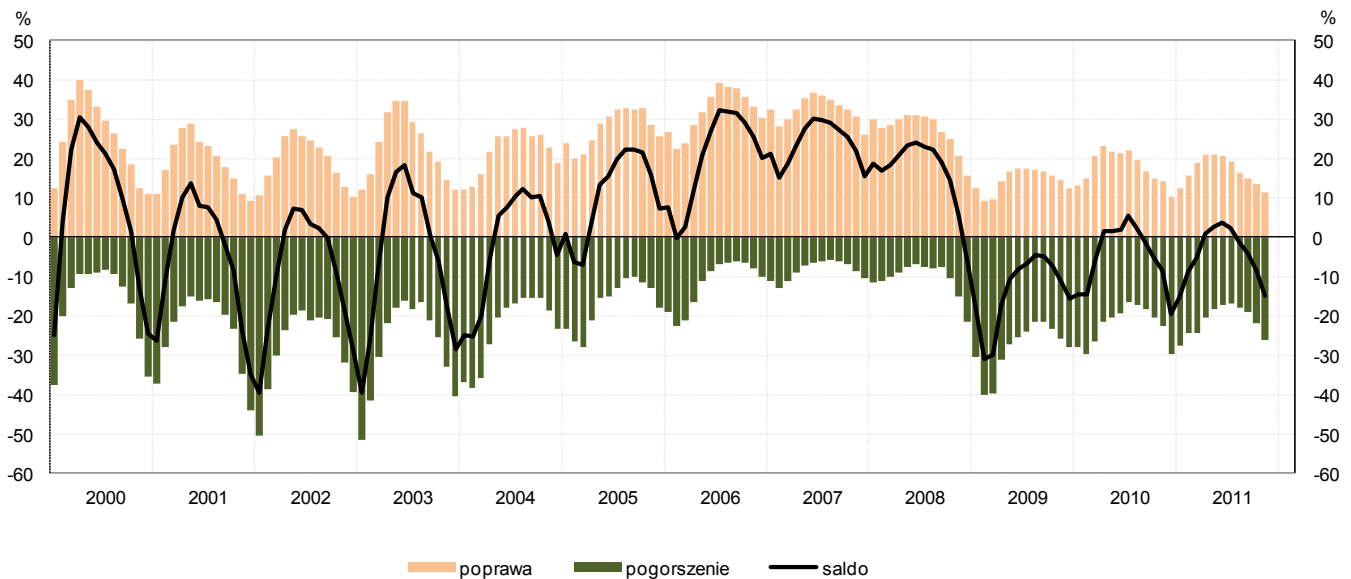
WSKAŹNIKI OGÓLNEGO KLIMATU KONIUNKTURY



2. Budownictwo

W listopadzie **ogólny klimat koniunktury** w budownictwie kształtuje się na poziomie minus 15 (w październiku minus 8). Poprawę koniunktury sygnalizuje 11% przedsiębiorstw, a jej pogorszenie 26% (w październiku odpowiednio 13% i 21%). Pozostałe przedsiębiorstwa uznają, że ich sytuacja nie ulega zmianie.

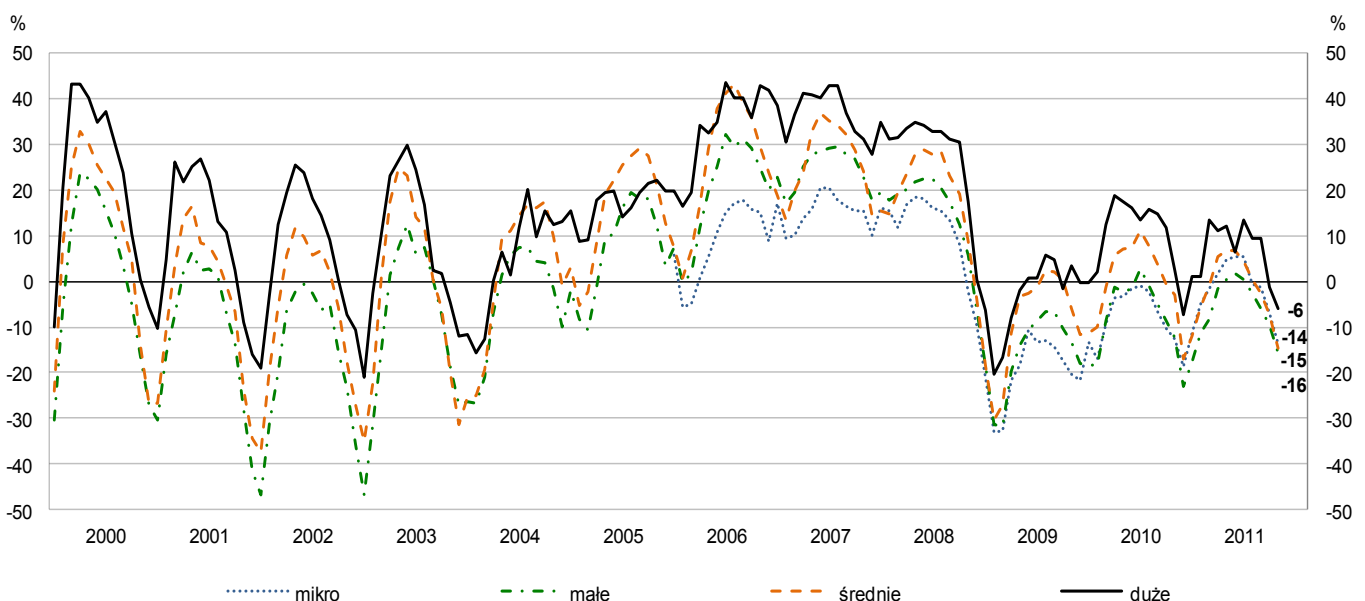
OGÓLNY KLIMAT KONIUNKTURY W BUDOWNICTWIE



Aktualny i przewidywany **portfel zamówień i produkcja budowlano-montażowa** oceniane są bardziej pesymistycznie niż przed miesiącem. Także oceny bieżące i prognozy dotyczące **sytuacji finansowej** są negatywne i gorsze od zgłaszanych w październiku. Na opinie te mają wpływ utrzymujące się opóźnienia w terminowym ściąganiu należności za wykonane roboty budowlano-montażowe. Zapowiadane ograniczenia **zatrudnienia** mogą być bardziej znaczące od planowanych w październiku. W najbliższych miesiącach przedsiębiorcy przewidują spadek **cen robót budowlano-montażowych**, nieco większy od prognozowanego przed miesiącem.

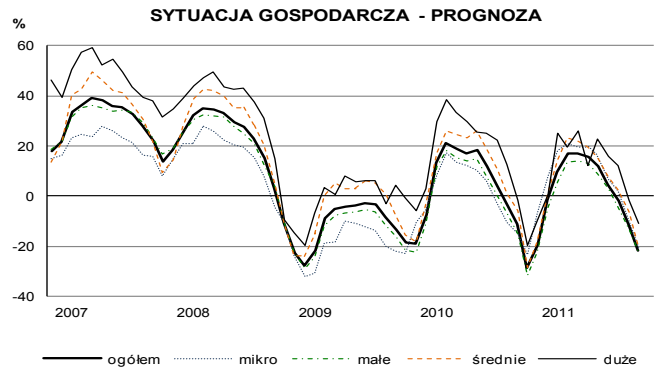
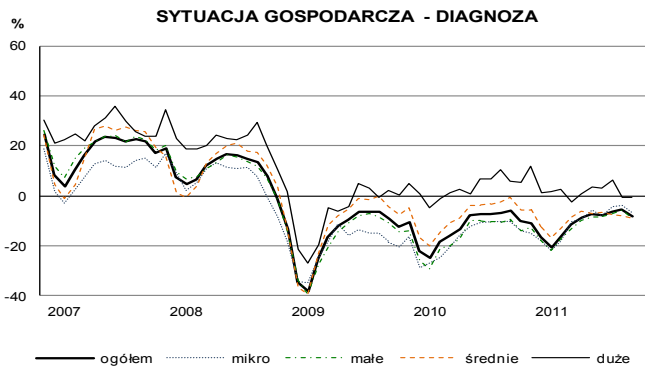
Spśród badanych przedsiębiorstw 21% (podobnie jak przed rokiem) sygnalizuje prowadzenie prac budowlano-montażowych za granicą. Dyrektorzy tych przedsiębiorstw spodziewają się dalszego spadku **portfela zamówień na roboty budowlano-montażowe** na rynkach zagranicznych.

OGÓLNY KLIMAT KONIUNKTURY WEDŁUG KLAS WIELKOŚCI ¹

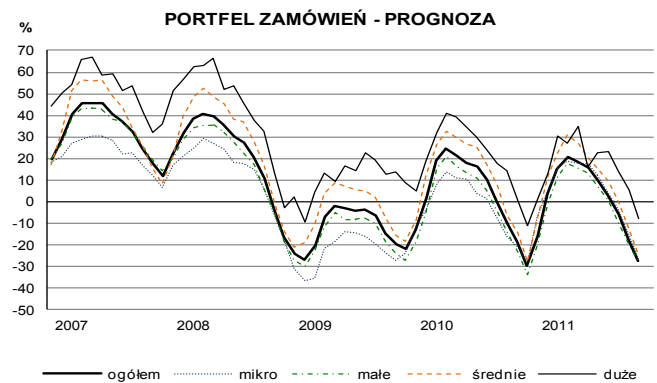
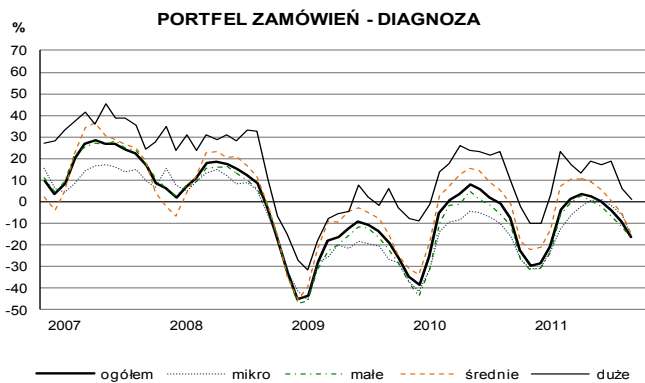


¹ W badaniu koniunktury gospodarczej w budownictwie podmioty o liczbie pracujących do 9 osób zostały objęte badaniem od 2006 r.

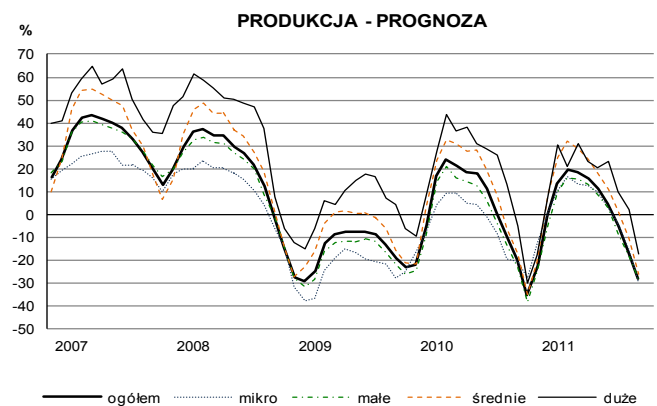
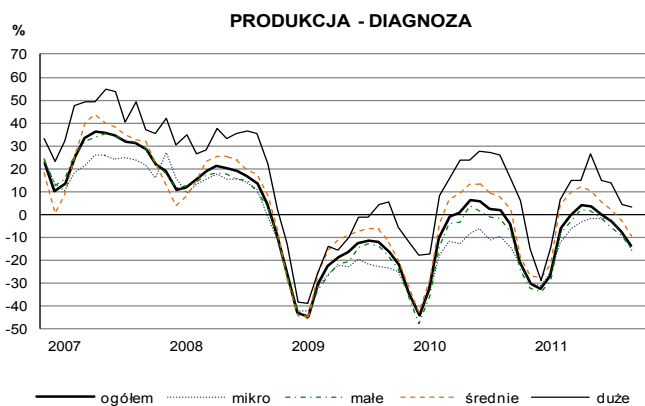
SYTUACJA PRZEDSIĘBIORSTW BUDOWLANO-MONTAŻOWYCH W POSZCZEGÓLNYCH KLASACH WIELKOŚCI - WYBRANE WSKAŹNIKI



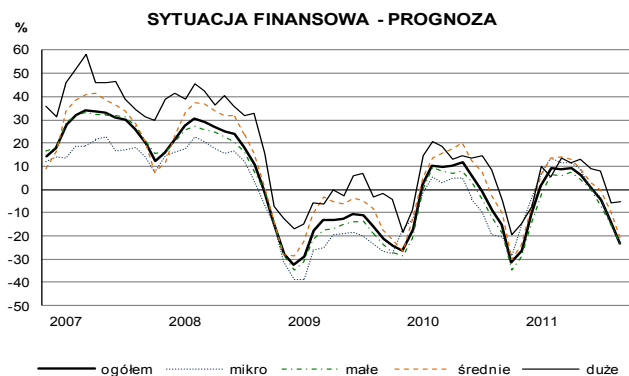
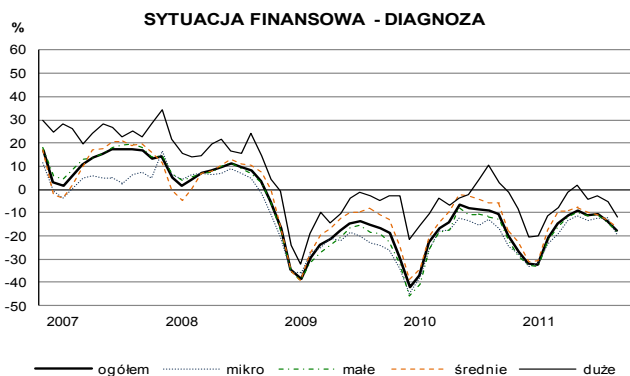
Zarówno oceny bieżącej **sytuacji gospodarczej**, jak i prognozy zgłaszane przez wszystkie klasy wielkości badanych jednostek są bardziej negatywne od formułowanych w ubiegłym miesiącu, najbardziej pesymistyczne – sygnalizowane przez jednostki małe i średnie (o liczbie pracujących do 249 osób).



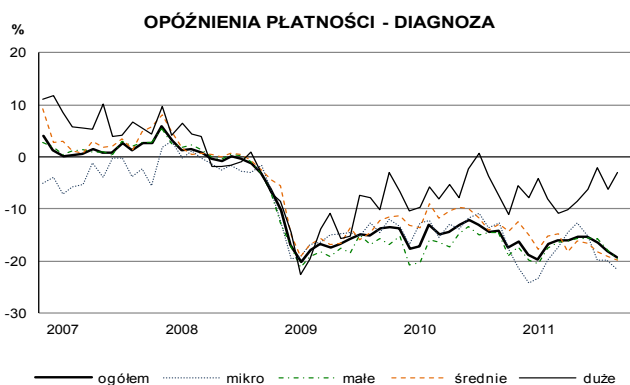
W podziale na klasy wielkości największy spadek **portfela zamówień** sygnalizują przedsiębiorstwa małe (o liczbie pracujących od 10 do 49 osób). Nieznacznie optymistycznie, choć gorzej niż przed miesiącem, portfel zamówień oceniają jedynie jednostki duże (o liczbie pracujących 250 i więcej osób). Podobnie jak w przypadku bieżących ocen, największy spadek przyszłego portfela zamówień przewidują jednostki małe (o liczbie pracujących od 10 do 49 osób). Najmniej niekorzystne prognozy, choć gorsze od pozytywnych przewidywań z ubiegłego miesiąca, formułują jednostki duże (o liczbie pracujących 250 i więcej osób).



Najbardziej znaczące pogorszenie ocen **produkcji budowlano-montażowej** odnotowywane jest w jednostkach małych (o liczbie pracujących do 49 osób). Niewielki wzrost produkcji, choć nieco mniejszy od sygnalizowanego w październiku, zgłaszany jest wyłącznie w jednostkach dużych (o liczbie pracujących 250 i więcej osób). Największy spadek produkcji prognozowany jest przez jednostki małe (o liczbie pracujących do 49 osób). Najmniej negatywne prognozy, choć gorsze od pozytywnych przewidywań z ubiegłego miesiąca, formułują jednostki duże (o liczbie pracujących 250 i więcej osób).

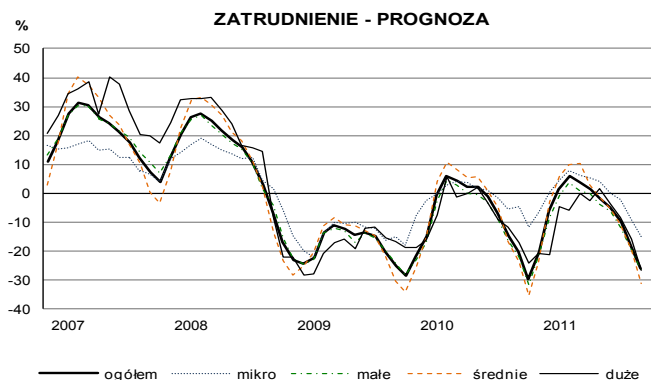


Najgorsze oceny bieżące i prognozy swojej **sytuacji finansowej** formułują jednostki małe (o liczbie pracujących do 49 osób). Najmniej negatywne przewidywania, zbliżone do prognoz z października, są zgłaszane przez jednostki duże (o liczbie pracujących 250 i więcej osób).

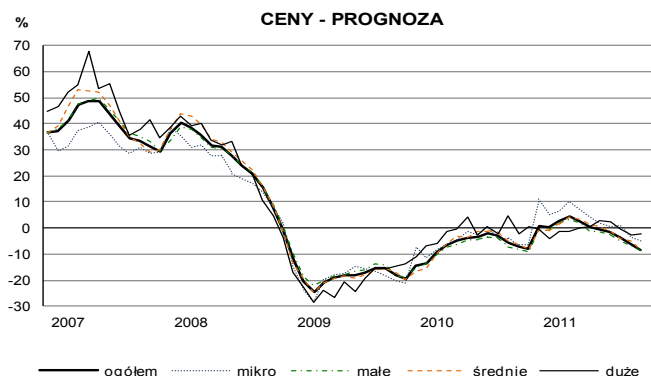


W bieżącym miesiącu najbardziej znaczące opóźnienia w terminowym **ściągnięciu płatności** za wykonane roboty budowlano-montażowe są sygnalizowane przez jednostki mikro (o liczbie pracujących do 9 osób), a najmniejsze – przez przedsiębiorstwa duże (o liczbie pracujących 250 i więcej osób),

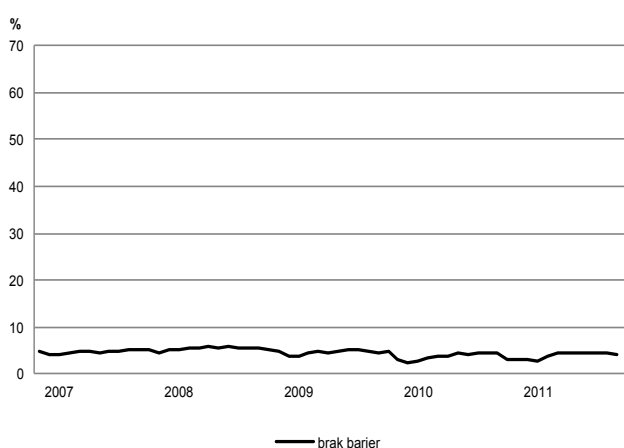
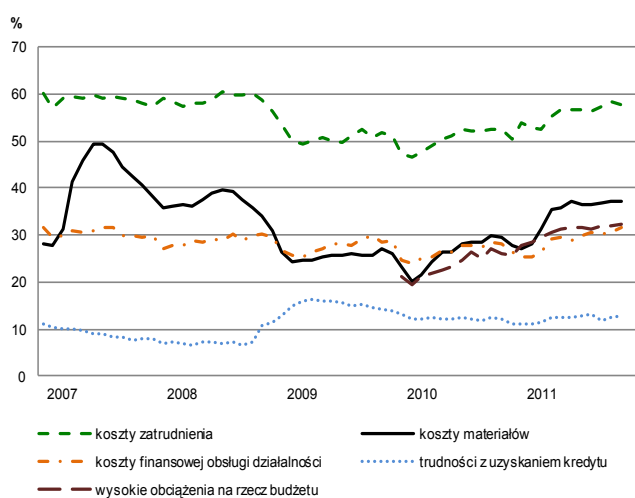
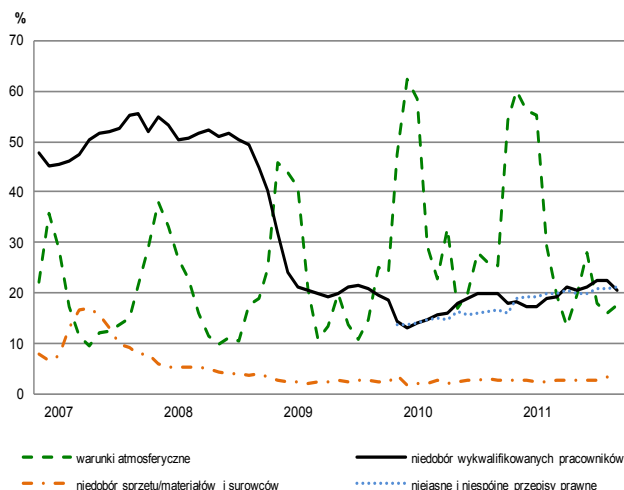
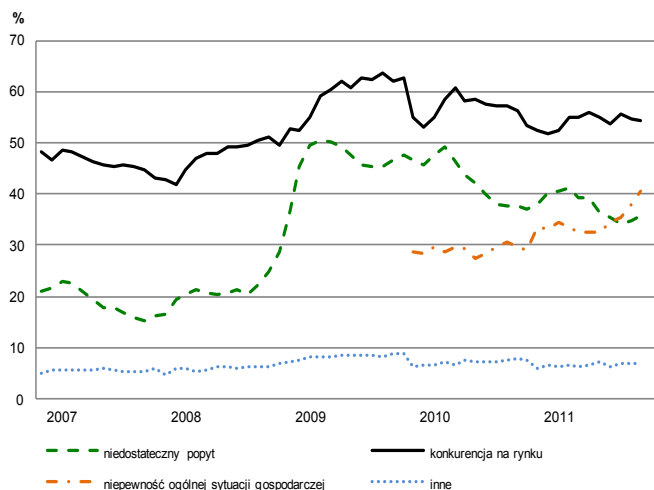
Zatrudnienie może być ograniczane w największym stopniu w jednostkach średnich (o liczbie pracujących od 50 do 249 osób).



Ceny robót budowlano-montażowych mogą spaść przede wszystkim w jednostkach małych i średnich (o liczbie pracujących od 10 do 249 osób).

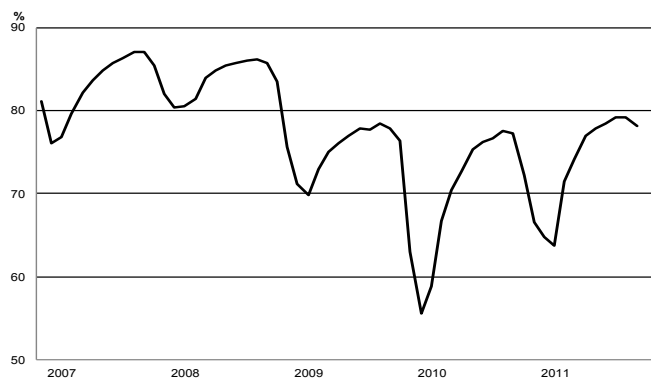


BARIERY DZIAŁALNOŚCI BUDOWLANO-MONTAŻOWEJ



Odsetek przedsiębiorców nieodczuwających żadnych **barier w prowadzeniu bieżącej działalności budowlano-montażowej** kształtuje się na poziomie 4,2% (przed rokiem 4,5%). Największe trudności napotymane przez przedsiębiorstwa zgłaszające bariery związane są z kosztami zatrudnienia (58% w listopadzie br., 53% w analogicznym miesiącu ub. r.) oraz konkurencją na rynku (54% w bieżącym miesiącu, 56% przed rokiem). W porównaniu z listopadem 2010 r. najbardziej wzrosło znaczenie barier związanych z niepewnością ogólnej sytuacji gospodarczej (z 30% do 40%) oraz kosztami materiałów (z 29% do 37%).

WYKORZYSTANIE MOCY PRODUKCYJNYCH



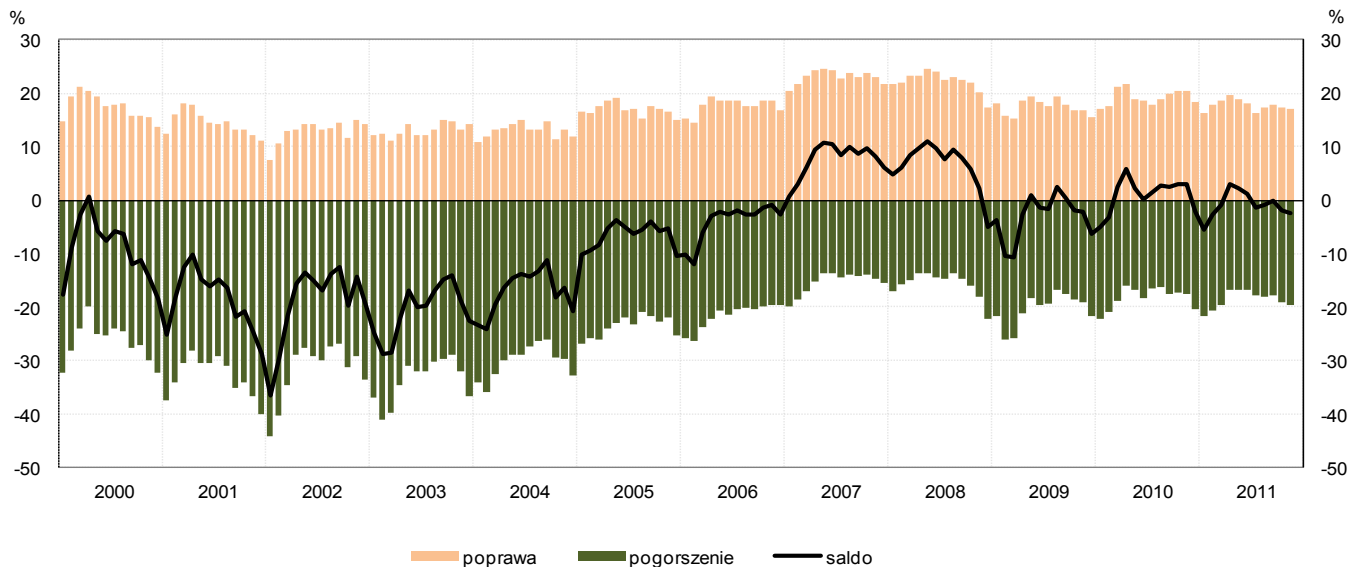
Przedsiębiorcy zgłaszają w listopadzie **wykorzystanie mocy produkcyjnych** na poziomie 78% (77% w analogicznym miesiącu ub. r.).

W listopadzie 17% przedsiębiorstw budowlano-montażowych ocenia swoje **moce produkcyjne** jako zbyt duże w stosunku do oczekiwanego w najbliższych miesiącach portfela zamówień, 73% jako wystarczające, a 10% jako zbyt małe (przed rokiem odpowiednio: 16%, 73%, 11%).

3. Handel

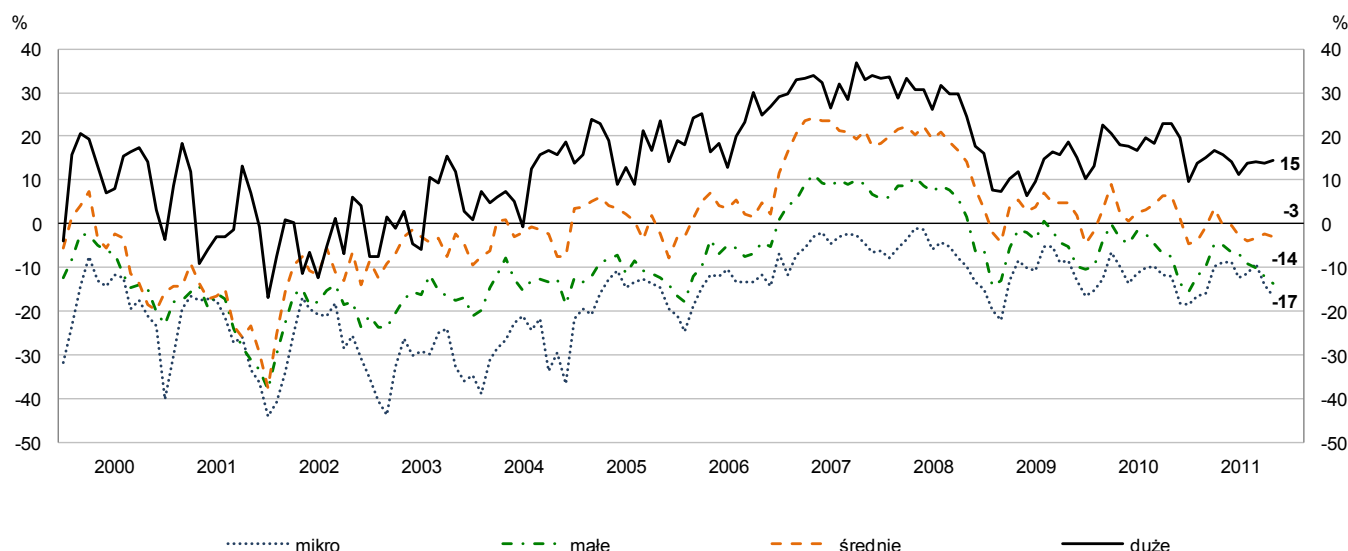
Ogólny klimat koniunktury w handlu detalicznym kształtuje się w listopadzie na poziomie minus 3 (w październiku minus 2). Poprawę koniunktury sygnalizuje 17% badanych przedsiębiorstw, pogorszenie 20% (w październiku odpowiednio 17% i 19%). Pozostałe przedsiębiorstwa uznają, że ich sytuacja nie ulega zmianie.

OGÓLNY KLIMAT KONIUNKTURY W HANDLU



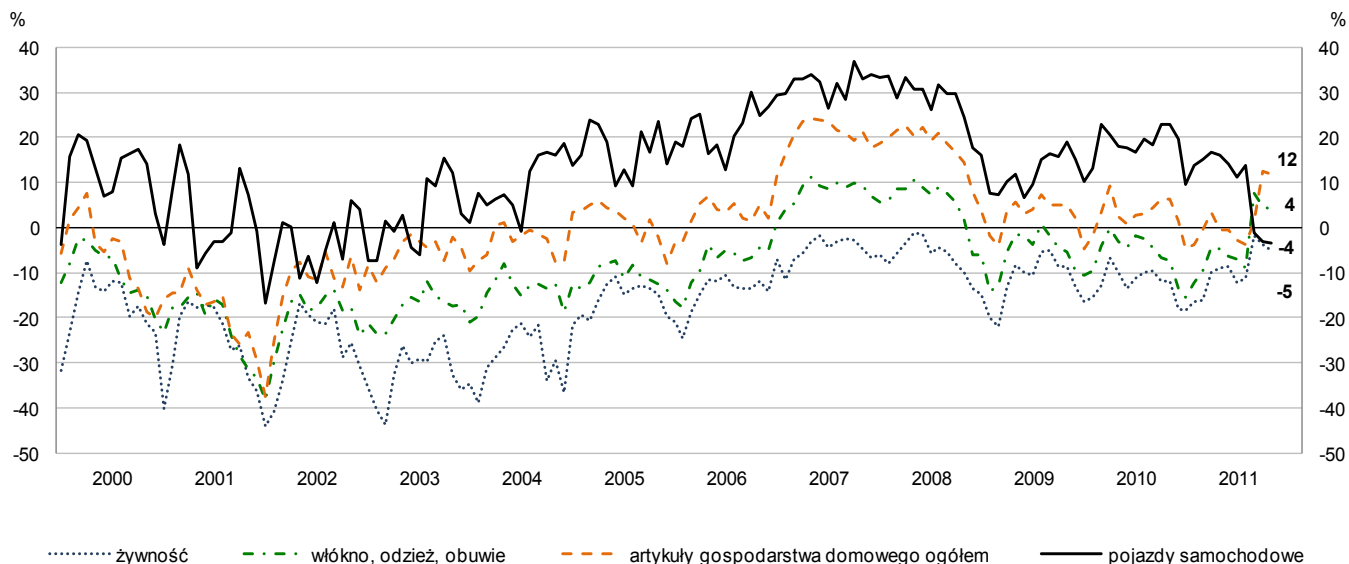
Oceny dotyczące bieżącej **sprzedaży** są nieco mniej pesymistyczne niż w ubiegłym miesiącu. Prognozy w tym zakresie są nieznacznie pozytywne, zbliżone do przewidywań z października. Utrzymują się negatywne oceny bieżące i prognozy dotyczące regulowania **zobowiązań finansowych**. Utrzymuje się nadmierny poziom **zapasów** towarów. W konsekwencji przedsiębiorcy przewidują nadal ograniczanie **ilości towarów zamawianych** u dostawców. Zapowiadane są dalsze redukcje **zatrudnienia**. Jednostki sygnalizują szybszy niż w październiku wzrost **cen** bieżących i przyszłych.

OGÓLNY KLIMAT KONIUNKTURY WEDŁUG KLAS WIELKOŚCI

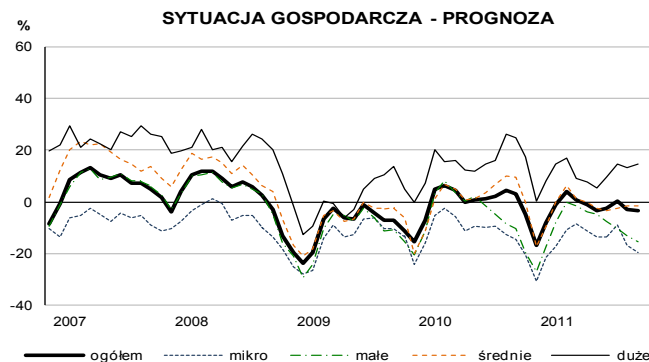
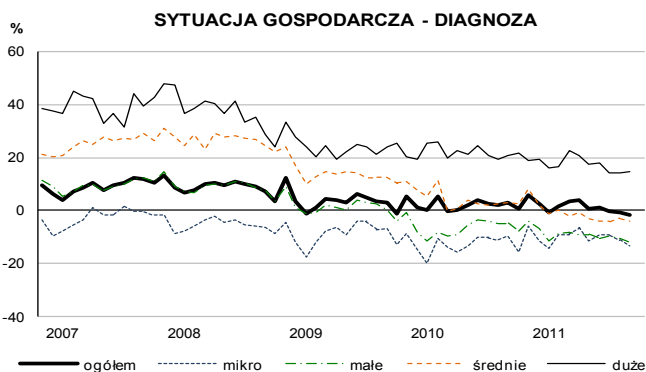


W poszczególnych klasach wielkości i branżach handlowych oceny koniunktury są zróżnicowane. W podziale na klasy wielkości pozytywnie koniunkturę oceniają jedynie przedsiębiorstwa duże (o liczbie pracujących 250 i więcej osób), natomiast najbardziej negatywnie – jednostki małe (o liczbie pracujących do 49 osób). Wśród branż pozytywne oceny koniunktury formułują przedstawiciele branż artykuły gospodarstwa domowego ogółem (plus 12 – tak jak przed miesiącem) oraz włókno, odzież, obuwie (plus 4 – spadek o 1 punkt). Negatywnie koniunkturę oceniają przedsiębiorcy z branż żywnościowej (minus 5 – spadek o 1 punkt) i pojazdy samochodowe (minus 4 – spadek o 1 punkt).

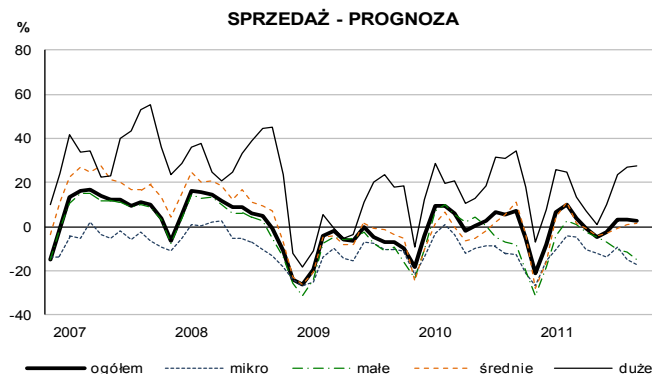
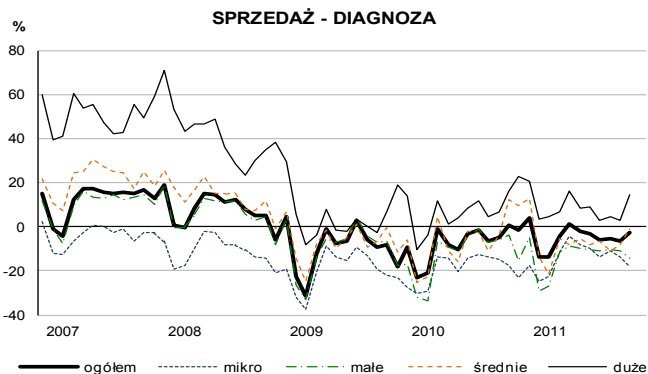
OGÓLNY KLIMAT KONIUNKTURY WEDŁUG WYBRANYCH BRANŻ



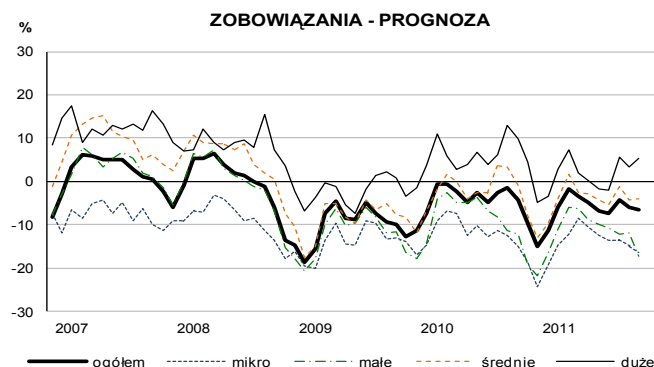
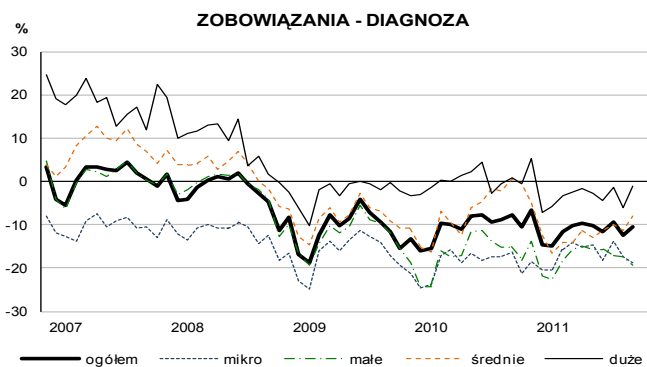
SYTUACJA PRZEDSIĘBIORSTW HANDLOWYCH W POSZCZEGÓLNYCH KLASACH WIELKOŚCI - WYBRANE WSKAŹNIKI



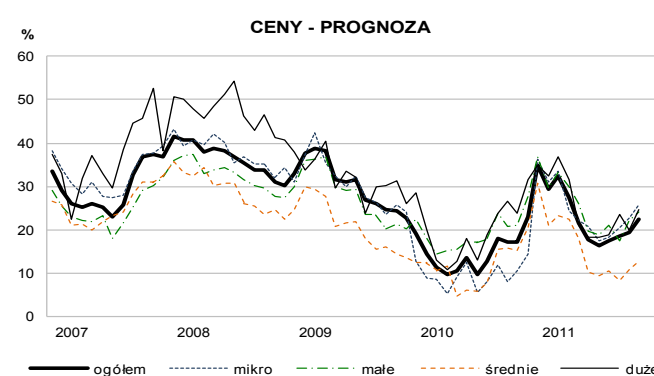
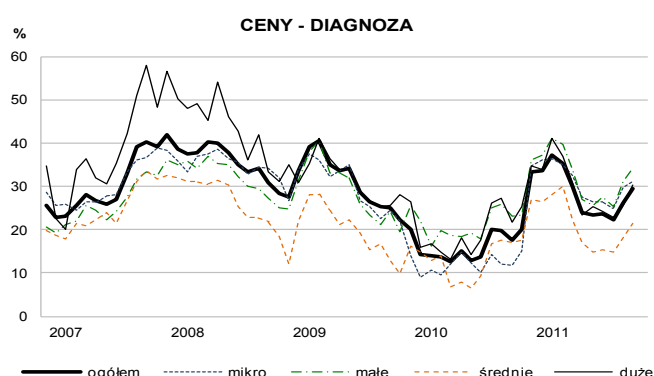
W podziale na klasy wielkości korzystnie, podobnie jak w październiku, swoją **sytuację gospodarczą** oceniają jedynie jednostki duże (o liczbie pracujących 250 i więcej osób). Najbardziej negatywne oceny w tym zakresie zgłaszają jednostki małe (o liczbie pracujących do 49 osób). Pozytywne przewidywania dotyczące sytuacji gospodarczej również sygnalizują jedynie jednostki duże (o liczbie pracujących 250 i więcej osób), natomiast najbardziej pesymistyczne prognozy formułują jednostki małe (o liczbie pracujących do 49 osób).



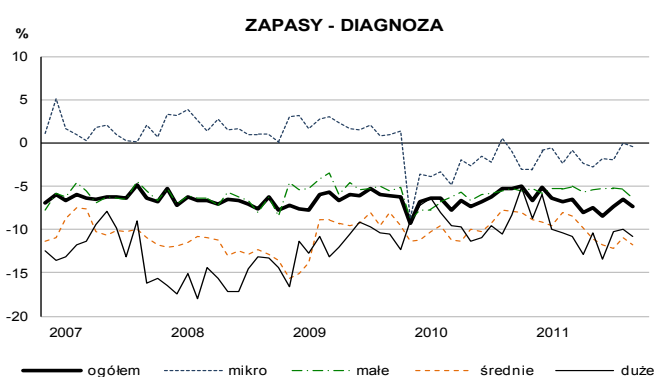
Poza jednostkami dużymi (o liczbie pracujących 250 i więcej osób), które odnotowują wzrost **sprzedaży**, przedstawiciele pozostałych klas wielkości sygnalizują jej spadek. Najgorsze oceny w tym zakresie zgłaszają jednostki małe (o liczbie pracujących do 49 osób). Negatywne prognozy sprzedaży formułują przedstawiciele jednostek małych (o liczbie pracujących do 49 osób), natomiast najbardziej korzystne – jednostki duże (o liczbie pracujących 250 i więcej osób).



Trudności w regulowaniu **zobowiązań finansowych** zgłaszają przedstawiciele wszystkich klas wielkości, w szczególności jednostki małe (o liczbie pracujących do 49 osób). Najbardziej negatywne prognozy w tym zakresie również formułują jednostki małe (o liczbie pracujących do 49 osób). Przedsiębiorstwa duże (o liczbie pracujących 250 i więcej osób) nie przewidują problemów w regulowaniu zobowiązań finansowych.

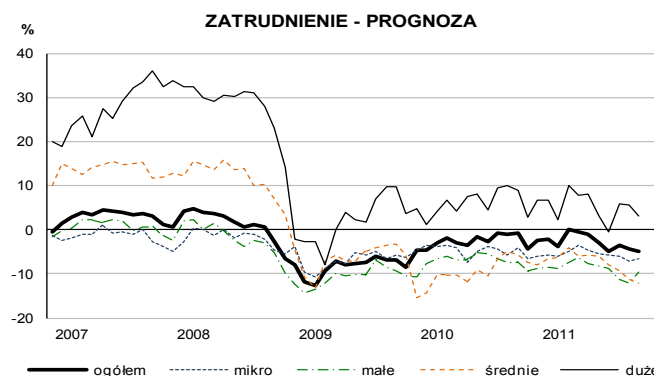


W podziale na klasy wielkości, najmniej znaczący wzrost **cen**, zarówno bieżących jak i przyszłych, jest sygnalizowany przez dyrektorów jednostek średnich (o liczbie pracujących od 50 do 249 osób).

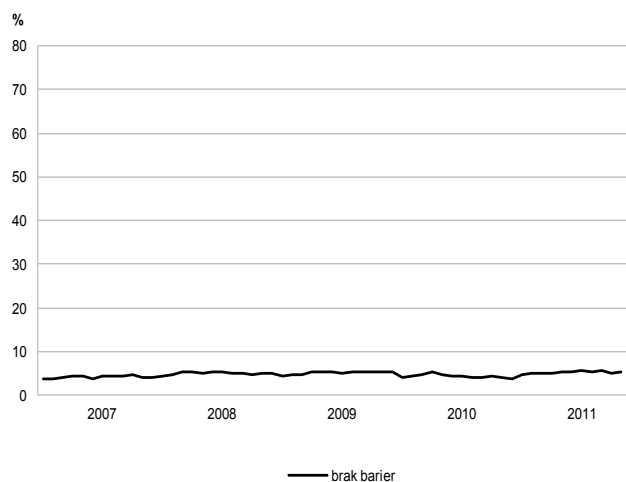
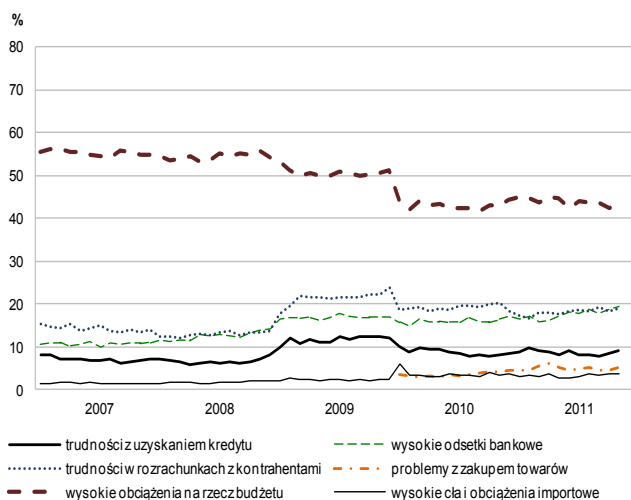
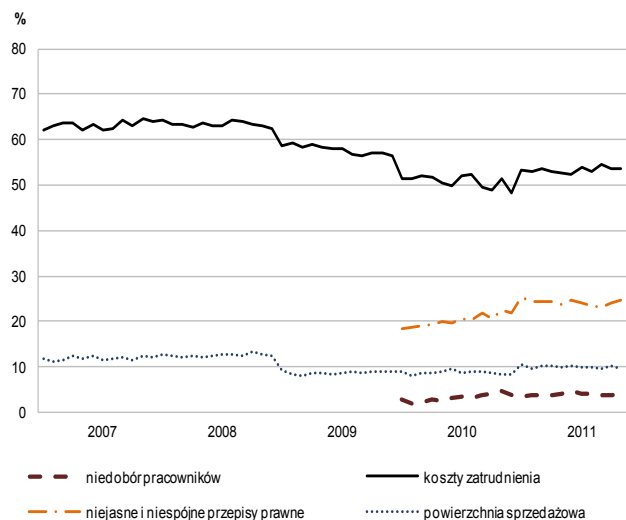
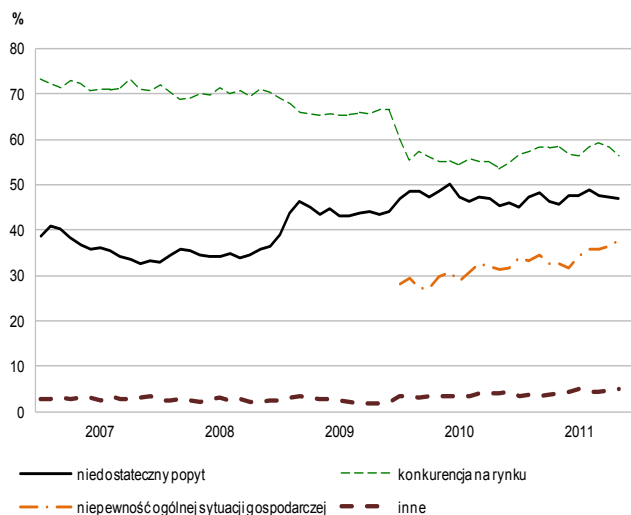


W podziale na klasy wielkości najbardziej znaczący nadmiar **zapasów** sygnalizują przedstawiciele jednostek średnich i dużych (o liczbie pracujących 50 i więcej osób), natomiast jednostki mikro (o liczbie pracujących do 9 osób) uważają swój stan zapasów za odpowiedni w stosunku do zapotrzebowania.

Zwolnienia pracowników zapowiadają przede wszystkim jednostki małe i średnie (o liczbie pracujących od 10 do 249 osób). Niewielki wzrost **zatrudnienia**, na poziomie nieco niższym niż przewidywano przed miesiącem, planują jedynie jednostki duże (o liczbie pracujących 250 i więcej osób).

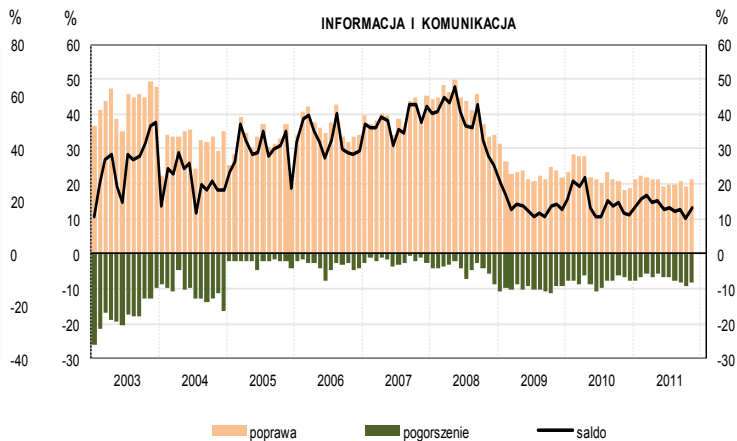
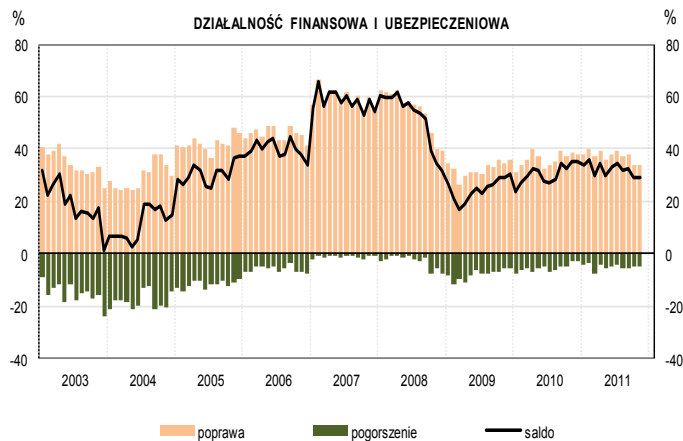
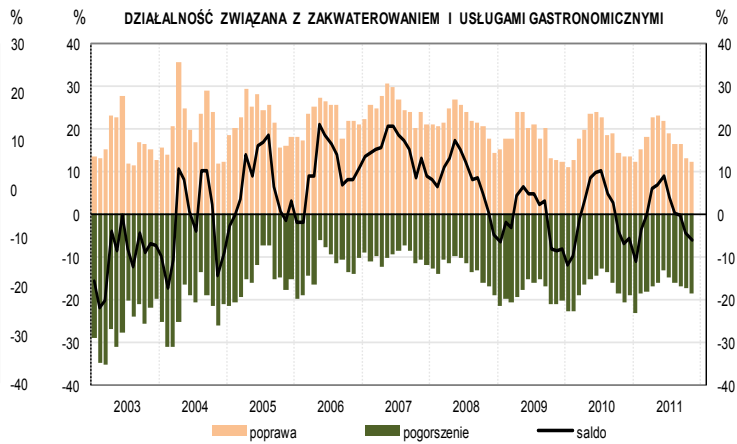
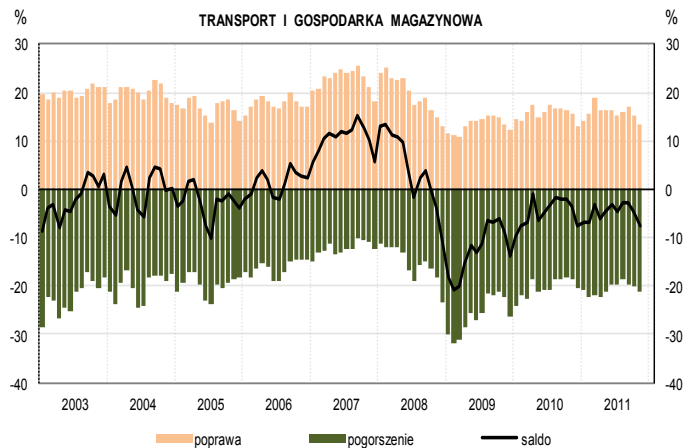


BARIERY DZIAŁALNOŚCI HANDLOWEJ



Spośród badanych jednostek, w listopadzie 5,2% nie odczuwa żadnych **barier w prowadzeniu bieżącej działalności** (4,0% przed rokiem). Największe trudności napotykane przez przedsiębiorców zgłaszających występowanie barier związane są z: konkurencją na rynku (barierę tę sygnalizuje w listopadzie br. 56% przedsiębiorstw, 54% w analogicznym miesiącu ub. r.), kosztami zatrudnienia (54% w listopadzie br., 51% przed rokiem), niedostatecznym popytem (47% w listopadzie br., 45% w analogicznym miesiącu ub. r.), wysokimi obciążeniami na rzecz budżetu (44% w listopadzie br. i 43% przed rokiem). W stosunku do roku ubiegłego, w największym stopniu wzrosło znaczenie bariery związanej z niepewnością ogólnej sytuacji gospodarczej (z 31% do 38%).

4. Usługi



W listopadzie wskaźnik ogólnego klimatu w sekcji **działalność finansowa i ubezpieczeniowa** kształtuje się, podobnie jak przed miesiącem, na poziomie plus 29. W obu miesiącach poprawę koniunktury odnotowuje 34% badanych firm, a jej pogorszenie 5%. Pozostałe jednostki uznają, że ich sytuacja nie ulega zmianie. Kierujący firmami oceniają bieżący popyt, sprzedaż oraz sytuację finansową bardzo korzystnie, również ich prognozy w tym zakresie wskazują na możliwość poprawy. Sygnalizowane jest utrzymanie wzrostu bieżących cen usług, ale w najbliższych miesiącach może być on mniej znaczący niż oczekiwano przed miesiącem. W tej grupie jednostek usługowych można się spodziewać mniejszego niż planowano w październiku wzrostu zatrudnienia.

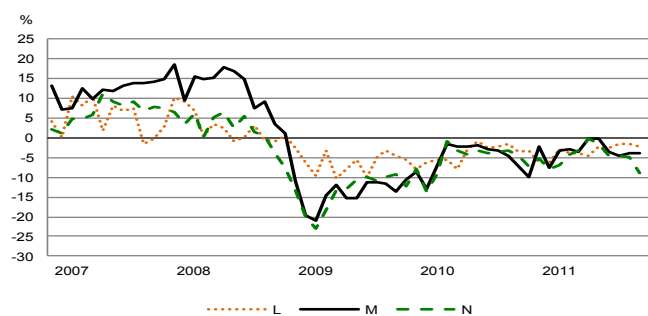
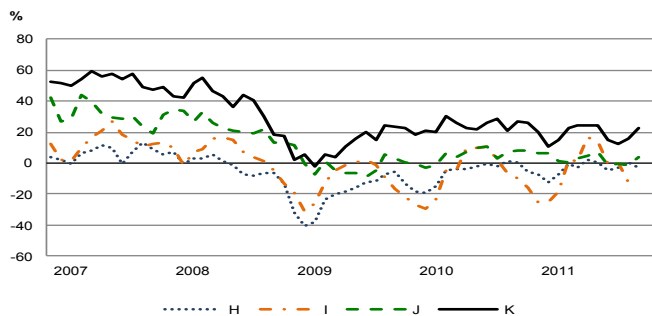
W listopadzie wskaźnik ogólnego klimatu w sekcji **informacja i komunikacja** kształtuje się na poziomie plus 13 (przed miesiącem plus 10). Poprawę koniunktury odnotowuje 21% badanych firm, a jej pogorszenie 8% (w październiku odpowiednio 19% i 9%). Pozostałe jednostki uznają, że ich sytuacja nie ulega zmianie. Poprawa ocen koniunktury wynika z bardziej optymistycznych prognoz popytu, sprzedaży oraz sytuacji finansowej. Również oceny bieżącej sytuacji finansowej są bardziej korzystne niż w październiku. Po raz pierwszy od trzech miesięcy odnotowuje się wzrost bieżącego popytu oraz sprzedaży. Sygnalizowany jest spadek bieżących i przyszłych cen usług. W tej grupie firm można się spodziewać niewielkiego wzrostu zatrudnienia.

W listopadzie wskaźnik ogólnego klimatu w sekcji **transport i gospodarka magazynowa** kształtuje się na poziomie minus 8 (przed miesiącem minus 5). Poprawę koniunktury odnotowuje 13% badanych firm, a jej pogorszenie 21% (w październiku odpowiednio 15% i 20%). Pozostałe jednostki uznają, że ich sytuacja nie ulega zmianie. Odnotowywane jest pogorszenie bieżącego popytu i sprzedaży, sytuacja finansowa oceniana jest nadal negatywnie. Prognozy w tym zakresie są niekorzystne, gorsze od formułowanych w październiku. Sygnalizowany jest wzrost zarówno bieżących jak i przyszłych cen usług. Przedsiębiorcy przewidują spadek liczby zatrudnionych pracowników, nieco większy niż zapowiadano w październiku.

W listopadzie wskaźnik ogólnego klimatu koniunktury w sekcji **zakwaterowanie i gastronomia** kształtuje się na poziomie minus 6 (przed miesiącem minus 4). Poprawę koniunktury odnotowuje 13% badanych firm, a jej pogorszenie 19% (w październiku odpowiednio 13% i 17%). Pozostałe jednostki uznają, że ich sytuacja nie ulega zmianie. Zarówno oceny bieżące jak i prognozy popytu oraz sprzedaży są pesymistyczne. Bieżąca sytuacja finansowa oceniana jest bardziej niekorzystnie niż przed miesiącem, negatywne prognozy utrzymują się na poziomie przewidywań z października. Dyrektorzy badanych podmiotów sygnalizują niewielki wzrost bieżących i przyszłych cen. Planowane są redukcje zatrudnienia, nieco mniejsze niż przed miesiącem.

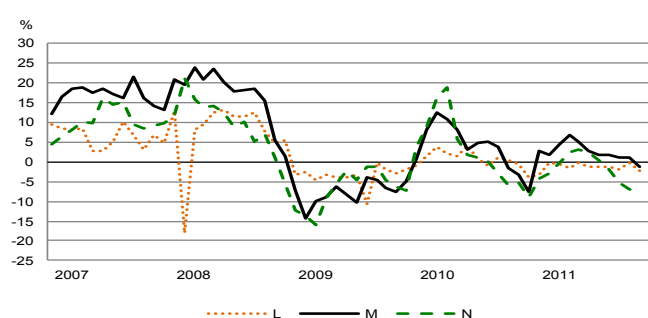
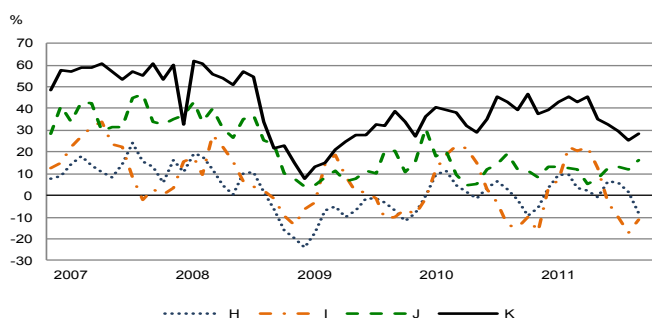
SYTUACJA PRZEDSIĘBIORSTW USŁUGOWYCH W POSZCZEGÓLNYCH SEKCJACH - WYBRANE WSKAŹNIKI

POPYT — DIAGNOZA



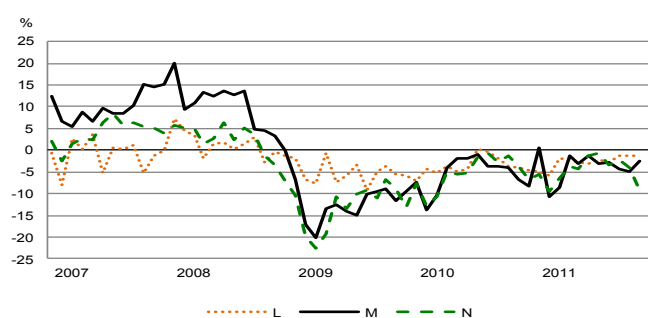
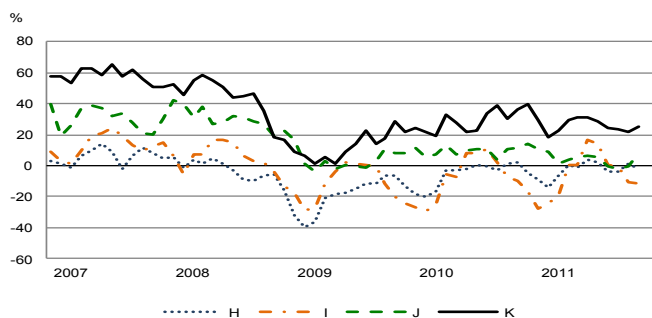
W listopadzie firmy z większości sekcji objętych badaniem sygnalizują ograniczenie **popytu** na usługi, najbardziej znaczące – jednostki z sekcji zakwaterowanie i gastronomia (sekcja I) oraz pozostała działalność usługowa (sekcja S). Wzrost popytu na swoje usługi zgłaszają jedynie podmioty z sekcji działalność finansowa i ubezpieczeniowa (sekcja K), opieka zdrowotna i pomoc społeczna (sekcja Q), informacja i komunikacja (sekcja J) oraz działalność związana z kulturą, rozrywką i rekreacją (sekcja R).

POPYT — PROGNOZA



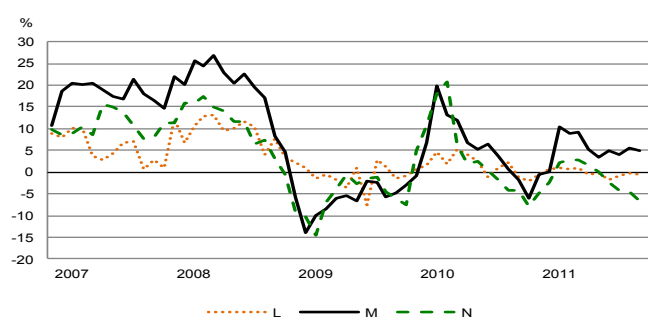
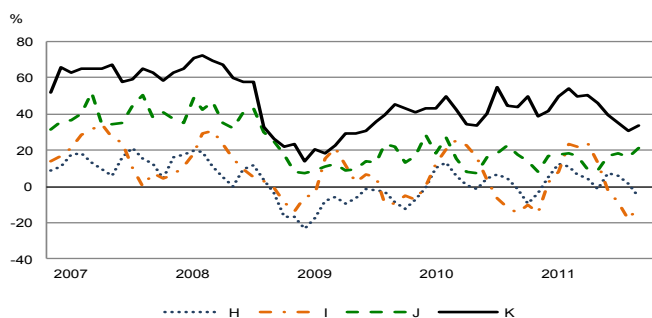
Na najbliższe trzy miesiące prognozy **popytu** jednostek z większości badanych sekcji usługowych są negatywne. Najbardziej pesymistyczne przewidywania w tym zakresie zgłaszają dyrektorzy jednostek z sekcji zakwaterowanie i gastronomia (sekcja I). Wzrost popytu przewidują przede wszystkim firmy z sekcji działalność finansowa i ubezpieczeniowa (sekcja K) oraz informacja i komunikacja (sekcja J).

SPRZEDAŻ — DIAGNOZA



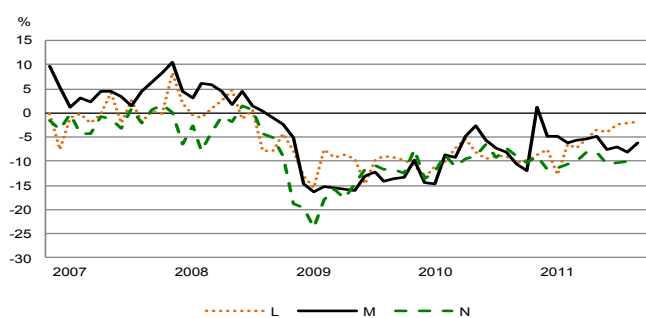
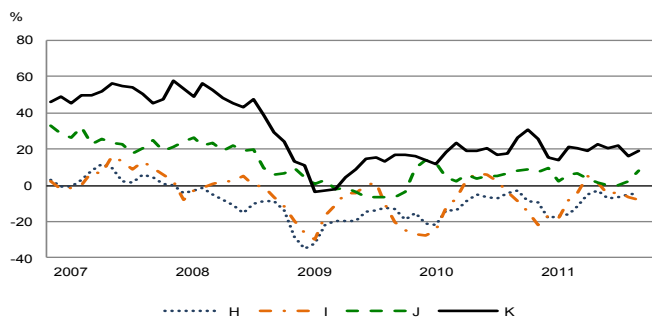
W listopadzie firmy z większości sekcji objętych badaniem odnotowują niewielkie ograniczenie **sprzedaży**. Tylko dyrektorzy firm z sekcji działalność finansowa i ubezpieczeniowa (sekcja K) oraz informacja i komunikacja (sekcja J) zgłaszają pozytywne oceny w tym zakresie. Największy spadek sprzedaży, zbliżony do odnotowanego w październiku, sygnalizują jednostki z sekcji zakwaterowanie i gastronomia (sekcja I).

SPRZEDAŻ — PROGNOZA



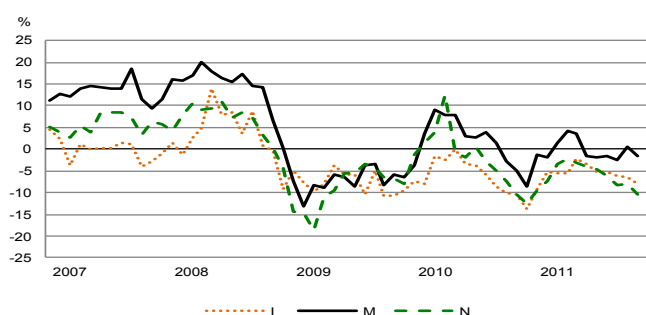
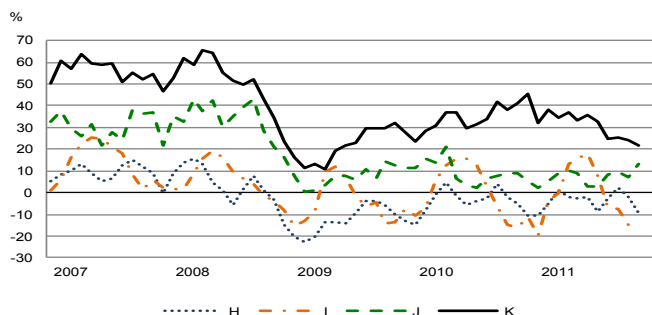
Na najbliższe trzy miesiące prognozy **sprzedaży** jednostek z większości badanych sekcji usługowych są pesymistyczne. Najbardziej znaczący spadek sprzedaży, choć mniejszy niż przed miesiącem, przewidują jednostki z sekcji zakwaterowanie i gastronomia (sekcja I). Wzrostu sprzedaży oczekują tylko dyrektorzy jednostek z sekcji działalność finansowa i ubezpieczeniowa (sekcja K), informacja i komunikacja (sekcja J) oraz działalność profesjonalna, naukowa i techniczna (sekcja M).

SYTUACJA FINANSOWA — DIAGNOZA



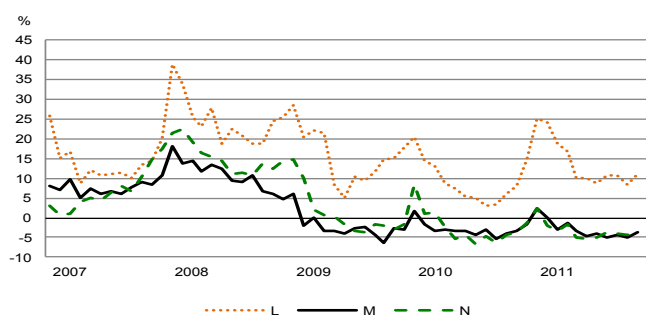
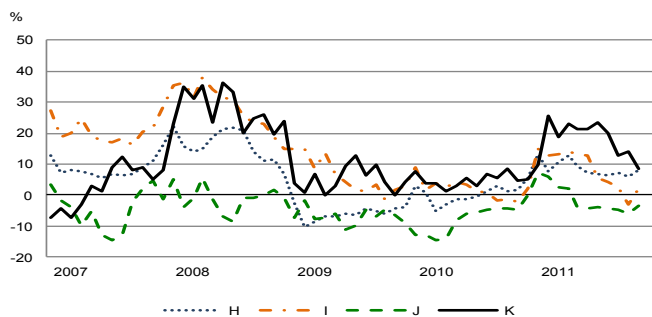
Sytuacja finansowa przedsiębiorstw z większości sekcji objętych badaniem jest w listopadzie oceniana nadal niekorzystnie. Najbardziej negatywne oceny swojej sytuacji finansowej, choć mniej pesymistyczne niż w październiku, sygnalizują jednostki z sekcji edukacja (sekcja P). Pozytywnie swoją sytuację finansową oceniają jednostki z sekcji działalność finansowa i ubezpieczeniowa (sekcja K) oraz informacja i komunikacja (sekcja J).

SYTUACJA FINANSOWA — PROGNOZA



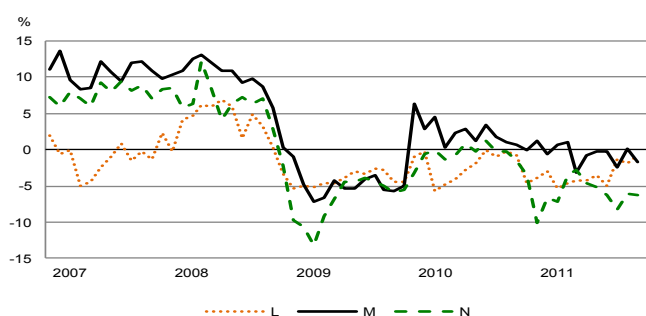
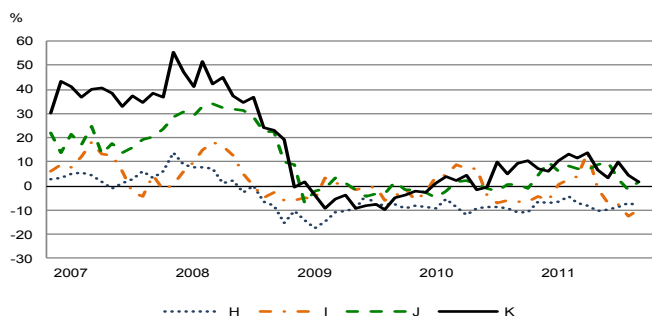
Na najbliższe trzy miesiące prognozy **sytuacji finansowej** jednostek z większości badanych sekcji usługowych są pesymistyczne. Najbardziej znaczącego pogorszenia sytuacji finansowej spodziewają się podmioty z sekcji działalność związana z kulturą, rozrywką i rekreacją (sekcja R). Optymistyczne prognozy w tym zakresie formułują dyrektorzy jednostek prowadzących działalność finansową i ubezpieczeniową (sekcja K) oraz informacja i komunikacja (sekcja J).

CENY — PROGNOZA



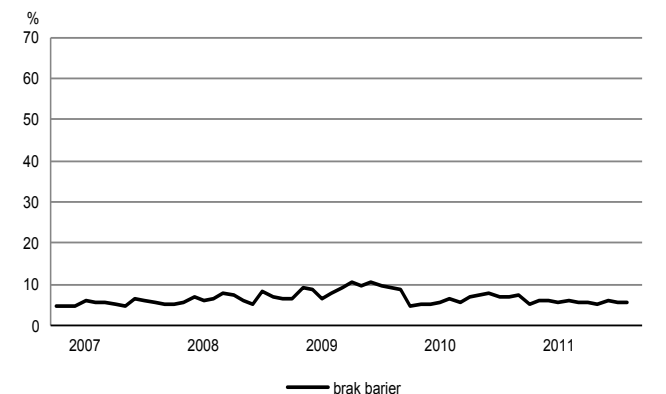
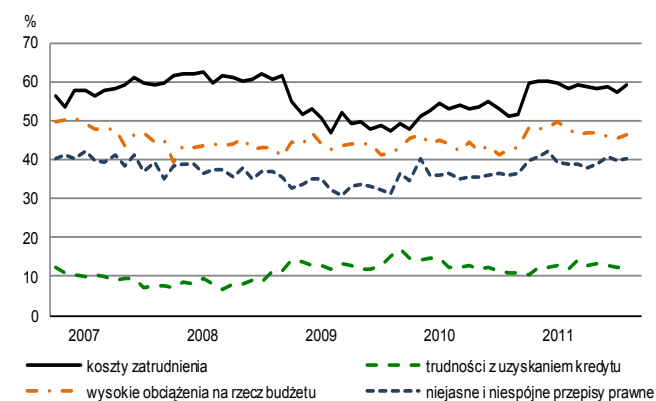
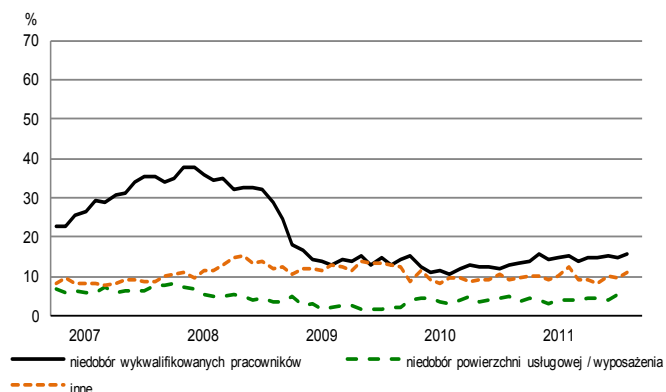
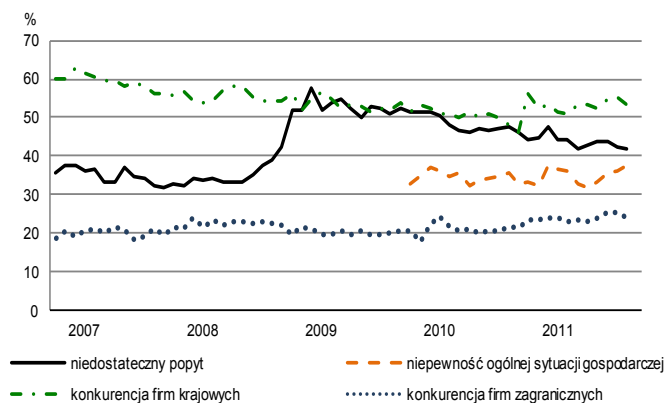
W przedsiębiorstwach większości badanych sekcji zapowiadany jest wzrost **cen**. Największy wzrost cen przewidują dyrektorzy jednostek z sekcji obsługa rynku nieruchomości (sekcja L), działalność finansowa i ubezpieczeniowa (sekcja K) oraz transport i gospodarka magazynowa (sekcja H).

ZATRUDNIENIE — PROGNOZA



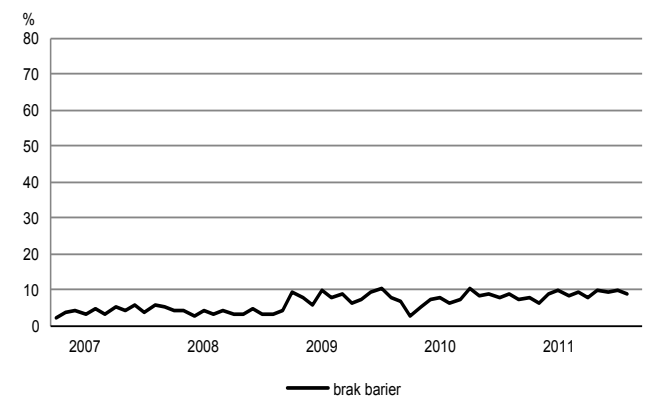
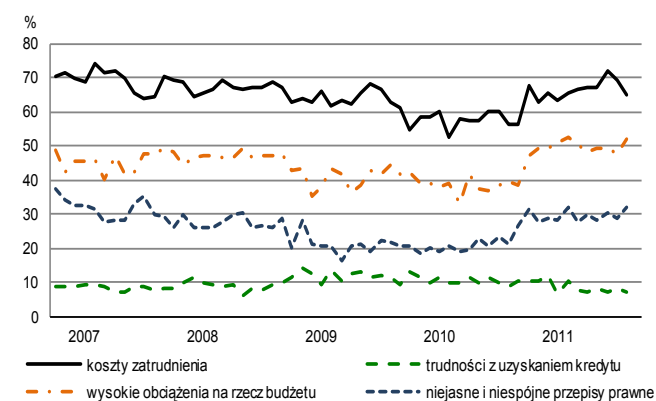
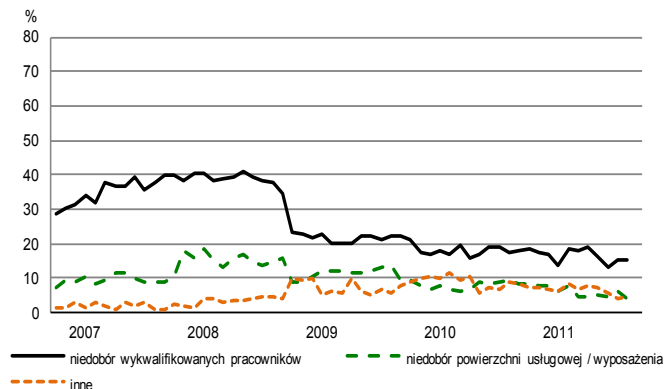
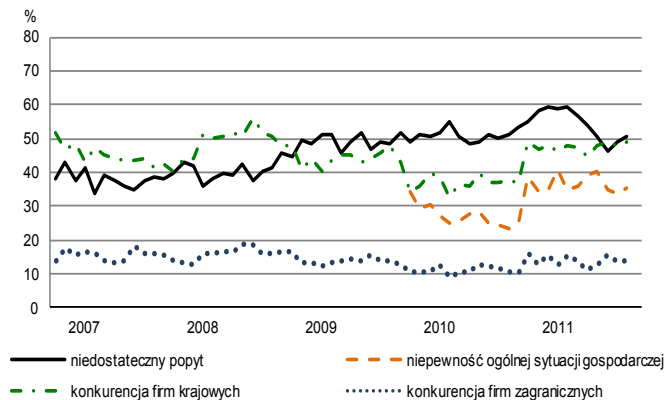
Jednostki z większości badanych sekcji usługowych planują w najbliższych trzech miesiącach dokonać redukcji **zatrudnienia**. Największą skalę zwolnień, zbliżoną do planowanej przed miesiącem, zapowiadają dyrektorzy jednostek z sekcji działalność związana z kulturą, rozrywką i rekreacją (sekcja R). Niewielki wzrost zatrudnienia planują tylko podmioty z sekcji działalność finansowa i ubezpieczeniowa (sekcja K) oraz informacja i komunikacja (sekcja J).

BARIERY DZIAŁALNOŚCI W WYBRANYCH SEKCJACH USŁUGOWYCH TRANSPORT I GOSPODARKA MAGAZYNOWA (SEKCJA H)



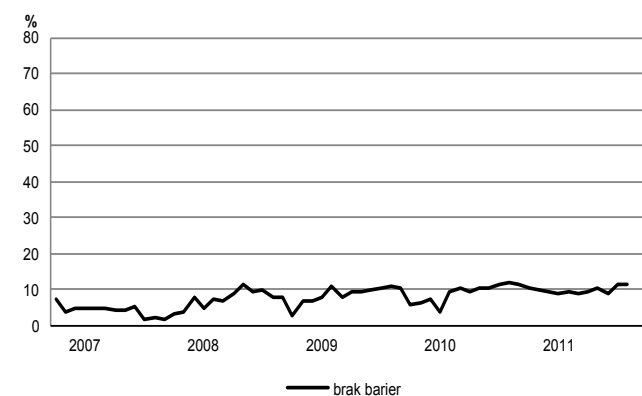
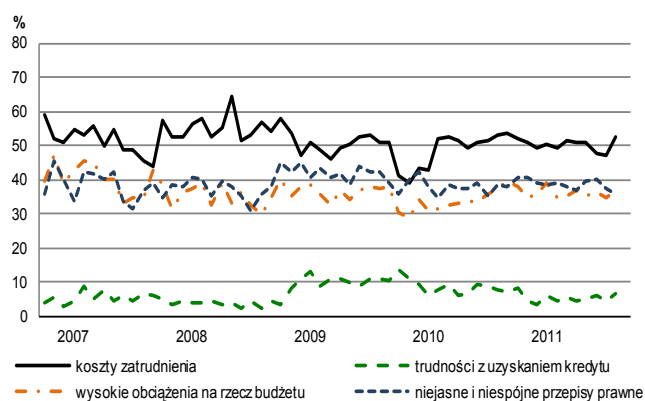
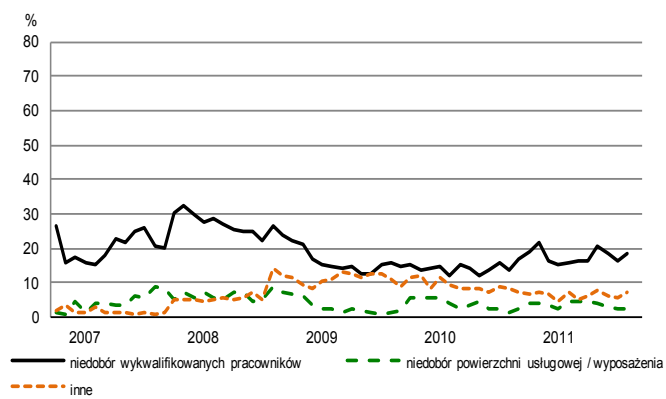
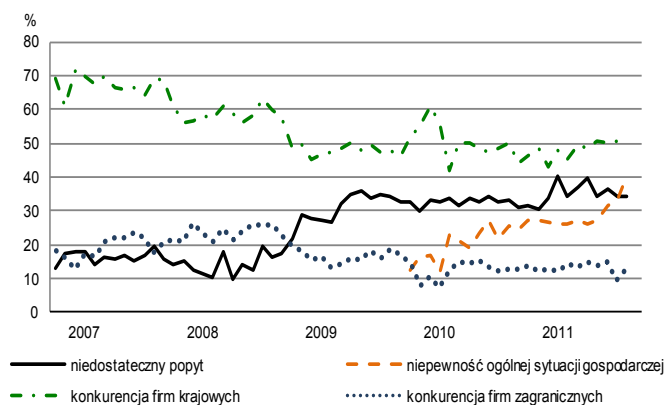
W listopadzie 5,7% badanych przedsiębiorstw deklaruje, że nie napotyka na bariery w prowadzeniu swojej bieżącej działalności (w listopadzie 2010 r. odsetek ten wyniósł 6,9%). Największe trudności wskazywane przez firmy zgłaszające bariery związane są z kosztami zatrudnienia (59% w listopadzie br., 51% przed rokiem) oraz konkurencją firm krajowych (53% w listopadzie br., 48% przed rokiem).

DZIAŁALNOŚĆ ZWIĄZANA Z ZAKWATEROWANIEM I USŁUGAMI GASTRONOMICZNYMI (SEKCJA I)



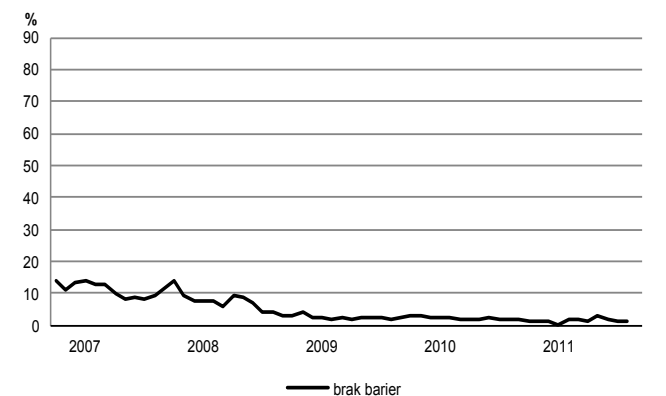
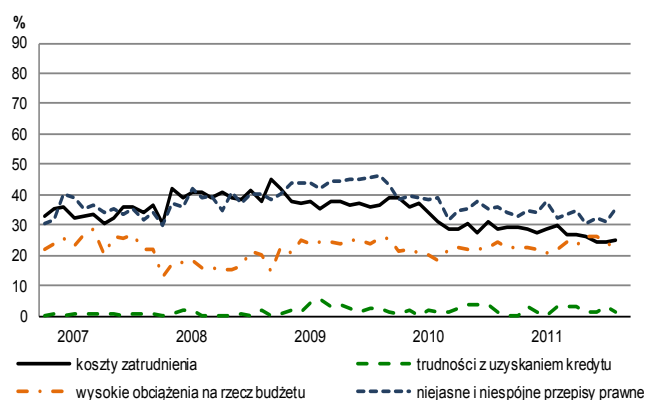
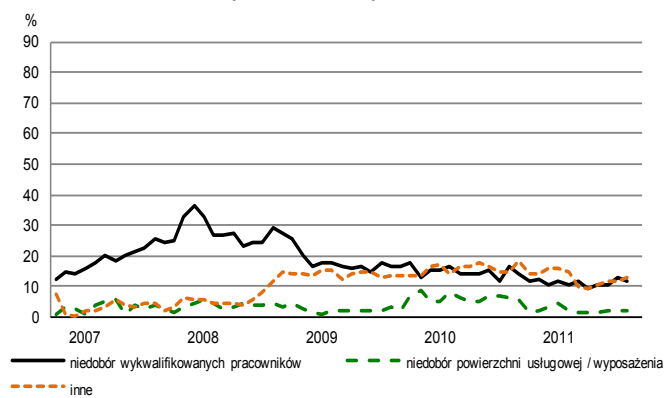
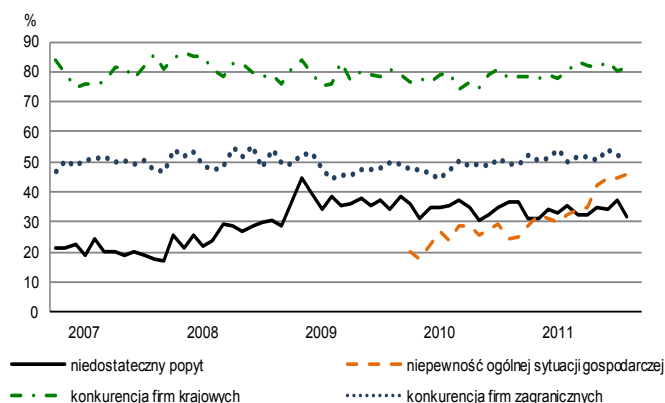
Odsetek jednostek nieodczuwających żadnych barier w prowadzeniu bieżącej działalności kształtuje się na poziomie 8,8% (przed rokiem 9,1%). Największe trudności napotymane przez jednostki zgłaszające bariery związane są z kosztami zatrudnienia (65% w listopadzie br., 57% przed rokiem). W skali roku w największym stopniu wzrosło znaczenie barier związanych z: niepewnością ogólnej sytuacji gospodarczej (z 23% do 36%), wysokimi obciążeniami na rzecz budżetu (z 40% do 52%), konkurencją firm krajowych (z 38% do 49%).

INFORMACJA I KOMUNIKACJA (SEKCJA J)



W listopadzie 11,2% badanych przedsiębiorstw deklaruje, że nie napotyka na bariery w prowadzeniu swojej bieżącej działalności (przed rokiem odsetek ten wyniósł 11,9%). Największe trudności sygnalizowane przez firmy zgłaszające bariery związane są z kosztami zatrudnienia (53% w listopadzie bieżącego i ubiegłego roku) oraz konkurencją firm krajowych (50% w listopadzie bieżącego i ubiegłego roku). W porównaniu z listopadem ubiegłego roku najbardziej wzrosło znaczenie bariery związanej z niepewnością ogólnej sytuacji gospodarczej (z 26% do 40%).

DZIAŁALNOŚĆ FINANSOWA I UBEZPIECZENIOWA (SEKCJA K)



W listopadzie spośród badanych przedsiębiorstw 1,6% deklaruje, że nie odczuwa żadnych barier w prowadzeniu bieżącej działalności (przed rokiem 2,0%). Największe trudności napotymane przez przedsiębiorstwa zgłaszające bariery związane są z konkurencją firm krajowych (82% w listopadzie br., 76% przed rokiem) oraz konkurencją firm zagranicznych (51% w listopadzie br., 49% przed rokiem). W porównaniu z listopadem ubiegłego roku najbardziej wzrosło znaczenie bariery związanej z niepewnością ogólnej sytuacji gospodarczej (z 24% do 46%).

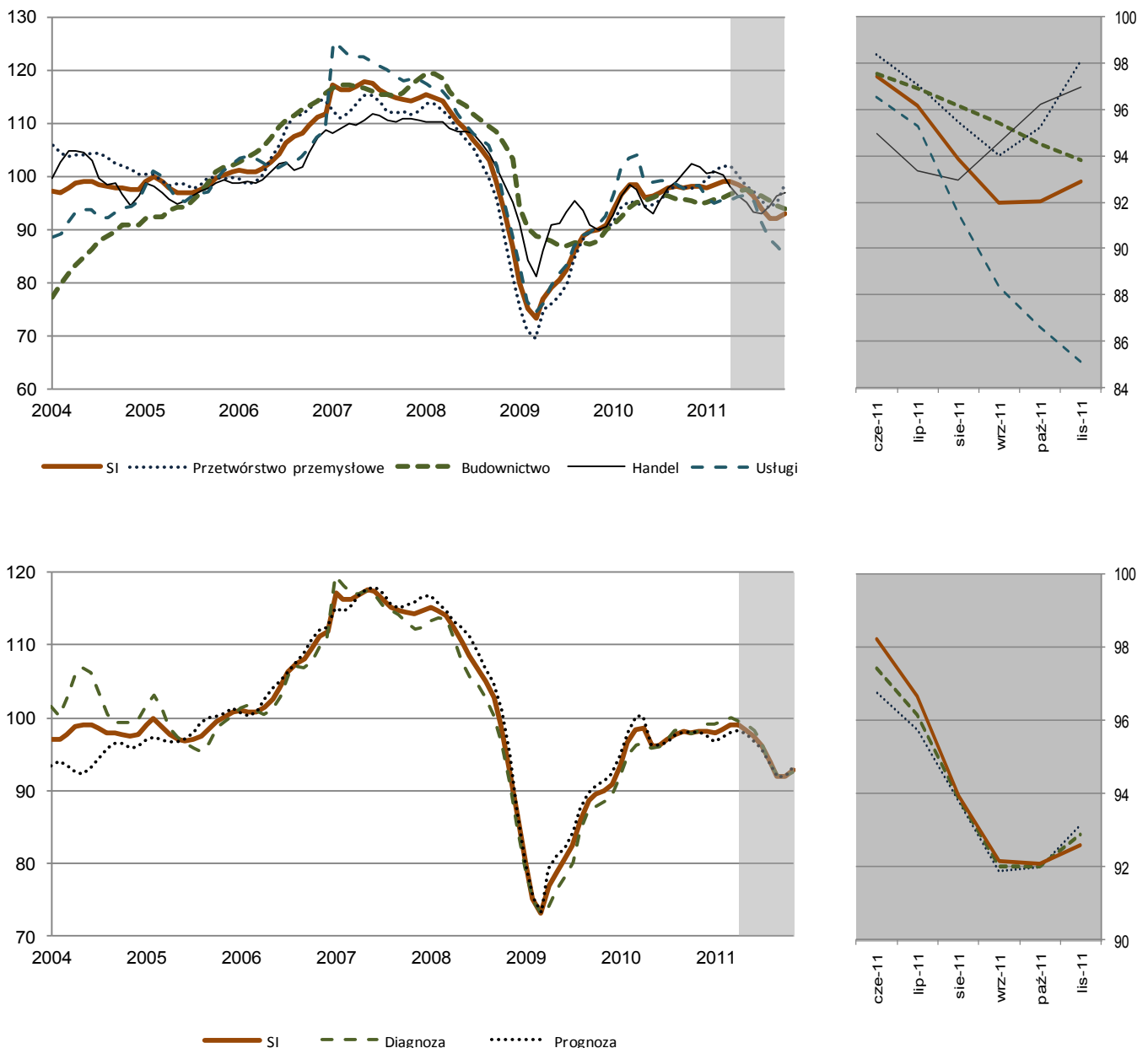
6. Wskaźnik syntetyczny koniunktury gospodarczej (SI)

Wskaźnik syntetyczny koniunktury gospodarczej (SI)¹ kształtuje się w listopadzie na poziomie nieznacznie wyższym od odnotowanego przed miesiącem, ale niższym niż przed rokiem.

Zarówno składniki diagnostyczne jak i prognostyczne wskaźnika kształtują się na poziomie nieznacznie wyższym niż w październiku, choć niższym niż przed rokiem.

W listopadzie na nieznaczną poprawę wskaźnika syntetycznego w stosunku do października wpłynął jego nieznaczny wzrost w przetwórstwie przemysłowym i handlu, przy jednoczesnym niewielkim pogorszeniu w usługach i budownictwie. Dla przetwórstwa przemysłowego wskaźnik przyjął wartość zbliżoną do sygnalizowanej przed rokiem, podczas gdy dla pozostałych rodzajów działalności wskaźniki były niższe niż w analogicznym miesiącu ubiegłego roku.

WSKAŹNIK SYNTETYCZNY I JEGO DEKOMPOZYCJA



¹Patrz: str. 28 *Badanie koniunktury gospodarczej GUS, 2011*, http://www.stat.gov.pl/cps/rde/xbcr/gus/PUBL_kon_badanie_koniunktury_gospodarczej_22-09-2011.pdf