



# Ultracolor Plus



**Elastyczna, szybkowiążąca i szybko schnąca zaprawa do spoinowania szczelin o szerokości od 2 do 20 mm, odporna na powstawanie przebarwień i wykwitów, o właściwościach hydrofobowych z efektem perlenia Drop Effect® oraz z technologią Bio-Block®**

## **KLASYFIKACJA WG NORMY PN-EN 13888**

**Ultracolor Plus** jest zaprawą cementową (C), do fugowania (G) o podwyższonych parametrach (2), klasy CG2.

## **ZAKRES ZASTOSOWANIA**

Spoinowanie wewnątrz i na zewnątrz, posadzek i ścian z każdego rodzaju płytek ceramicznych (monocottura, biocottura, gres porcelanowy, klinkier, itp.), terrakoty, kamienia naturalnego (marmuru, granitu, konglomeratów), oraz mozaiki szklanej i marmurowej, itp.

## **Przykłady zastosowania**

- Spoinowanie podłogowych i ściennych okładzin ceramicznych w miejscach o dużym natężeniu ruchu (lotniska, centra handlowe, restauracje, bary, itp.).
- Spoinowanie podłogowych i ściennych okładzin ceramicznych w pomieszczeniach mieszkalnych (hotele, domy prywatne, itp.).
- Spoinowanie okładzin ceramicznych na elewacjach zewnętrznych, na balkonach, tarasach i w basenach.

## **WŁAŚCIWOŚCI TECHNICZNE**

**Ultracolor Plus** jest zaprawą do spoinowania, składającą się ze specjalnych spoiw hydraulicznych, odpowiednio wyselekcjonowanych kruszyw, polimerów, dodatków hydrofobowych, cząsteczek organicznych i pigmentów.

W **Ultracolor Plus** zastosowano technologię **Ultracolor**, opartą na specjalnym spoiwie cementowym ulegającym samohydratacji, które zapewnia doskonałą jednorodność kolorów oraz dodatkowo wzmocniono ją dwoma nowatorskimi technologiami MAPEI: **BioBlock®** i **DropEffect®**.



GREEN INNOVATION

# Ultracolor Plus



Rozprowadzanie zaprawy Ultracolor Plus przy użyciu gumowej rakli



Nanoszenie zaprawy Ultracolor Plus pacą gumową na ścianie



Czyszczenie i profilowanie fug na ścianie przy użyciu gąbki

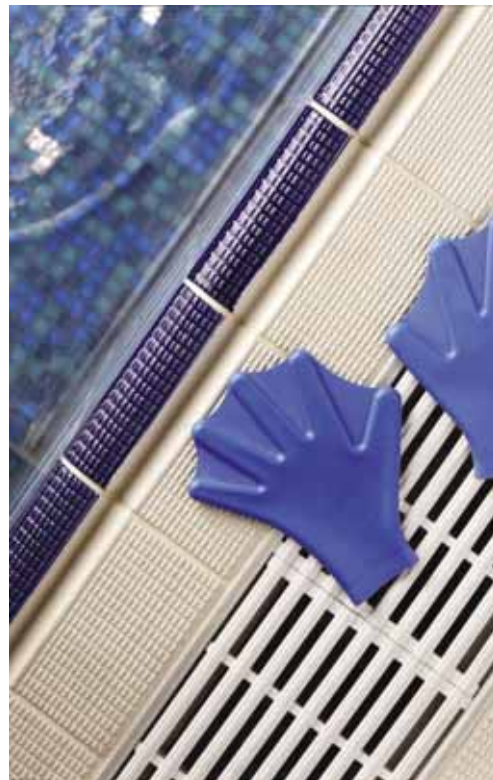
Technologia **BioBlock®** polega na zastosowaniu specjalnych cząsteczek pochodzenia organicznego, które rozkładając się równomiernie w mikrostrukturze fugi uniemożliwiają tworzenie się mikroorganizmów odpowiedzialnych za powstawanie pleśni. Technologia **DropEffect®** z efektem synergicznym zapobiega wchłanianiu wody przez powierzchnię fugi, powodując efekt perlenia.

**Ultracolor Plus** po wymieszaniu z wodą w odpowiednich proporcjach oraz przy prawidłowym zastosowaniu staje się zaprawą do spoinowania o następujących cechach:

- wysoka hydrofobowość oraz efekt perlenia;
- jednolite kolory, brak przebarwień i wykwitów. Z analiz pod mikroskopem elektronowym (SEM) wynika, że w porównaniu z tradycyjną zaprawą do spoinowania na bazie cementu portlandzkiego, specjalne cementy **Ultracolor Plus** podczas procesu hydratacji nie wytwarzają kryształów wodorotlenku wapnia (wapno z hydrolizy), powodującego wykwit podczas procesu hydratacji.
- kolory odporne na promienie ultrafioletowe i na czynniki atmosferyczne;
- krótki okres oczekiwania przed rozpoczęciem czyszczenia powierzchni i możliwość łatwego wykończenia powierzchni;
- możliwość obciążania posadzek ruchem pieszym i pełnego obciążania po bardzo krótkim czasie;
- powierzchnia końcowa jest gładka i jednolita, niechłonna, łatwa do utrzymania w czystości;
- wiąże praktycznie bezskurczowo, bez tworzenia rys i pęknięć;
- doskonała odporność na ścieranie oraz wysoka wytrzymałość na ścislenie i zginanie - również po cyklach zamrażania /rozmarzania, a więc wysoka trwałość i elastyczność;
- dobra odporność na kwasy o pH > 3.

## ZALECENIA

- **Ultracolor Plus** nie zawiera cementu portlandzkiego i nie może być mieszany z gipsem oraz innymi spoiwami hydraulicznymi; nigdy nie należy dodawać wody do zaprawy, która zaczęła wiązać.
- Nigdy nie mieszać **Ultracolor Plus** ze słoną lub brudną wodą.
- Produkt powinien być stosowany w temperaturze pomiędzy +5°C a +35°C.
- Aby uniknąć wykwitów na powierzchni fugi i płytek, spoinowanie należy wykonywać wyłącznie na odpowiednio wysezonowanych i suchych podłożach, przypadku gdy istnieje ryzyko zawilgocenia podłoża należy przed montażem i spoinowaniem okładziny ceramicznej zastosować odpowiednie hydroizolacje.



Przykład wykonania spoin w basenie wypełnionych Ultracolor Plus

- Aby uniknąć przebarwień wykonanych fug, nie zaleca się posypywania wypełnionych spoin suchym proszkiem **Ultracolor**.
- W miejscach gdzie wymagana jest odporność na kwasy lub szczególnie wysoki poziom higieny, stosować kwasoodporną epoksydową zaprawę do spoinowania **Kerapoxy**.
- Złącza dylatacyjne i spoiny ruchome ścian i podłóg nie powinny być wypełniane zaprawą **Ultracolor Plus**. Należy stosować odpowiednie masy silikonowe MAPEI.
- Powierzchnia niektórych płytek lub kamienia naturalnego może być porowata i chłonna. Zaleca się wykonanie próby w celu sprawdzenia możliwości czyszczenia, lub jeżeli okaże się to konieczne, zaleca się zastosowanie środków ochronnych na powierzchnię płytek, w celu zapobieżenia wnikananiu fugi w pory płytki.
- Jeżeli do czyszczenia fug stosowany jest preparat czyszczący na bazie kwasu, zaleca się wcześniejsze wykonanie próby w celu sprawdzenia jego wpływu na kolor fugi. Zawsze należy upewnić się, że spoina została po czyszczeniu dokładnie wypłukana, tak aby nie pozostały na niej ślady kwasu.

## SPOSÓB UŻYCIA

### Przygotowanie spoin

Przed rozpoczęciem spoinowania należy upewnić się, że zaprawa klejowa, na którą zostały przyklejone płytki jest całkowicie wyschnięta i czy zostały zachowane wszystkie czasy zalecane przez kartę techniczną produktu. Spoiny muszą być oczyszczone, odkurzone i mieć głębokość odpowiadającą co najmniej

## DANE TECHNICZNE (wartości typowe)

Odpowiada normie:

- europejskiej PN-EN 13888 jako CG2
- ISO 13007-7 jako CG2WAF
- amerykańskiej ANSI A 118.7 - 1999

### WŁAŚCIWOŚCI PRODUKTU

Konsystencja:	drobny proszek
Kolor:	gama 30 kolorów wg palety barw MAPEI
Gęstość objętościowa (kg/m <sup>3</sup> ):	1.400
Zawartość ciał stałych (%):	100
Przechowywanie:	co najmniej 12 miesięcy w oryginalnie zamkniętych opakowaniach, w suchym miejscu
Szkodliwość wg Dyrektywy 1999/45/CE:	brak. Przed użyciem zapoznać się z punktem "Środki ostrożności i bezpieczeństwa" oraz z opisem na opakowaniu i w karcie charakterystyki produktu
EMICODE:	EC1 - bardzo niska emisja
Kod celny:	3824 50 90

### PARAMETRY UŻYTKOWE ZAPRAWY (temp. +23°C i wilgotności względnej 50%)

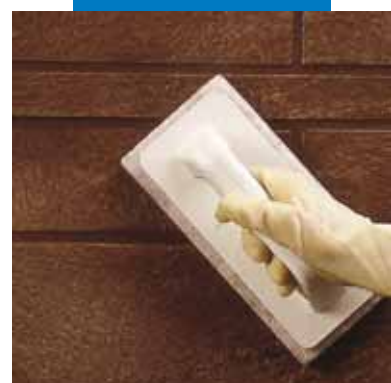
Proporcje mieszania:	100 części <b>Ultracolor Plus</b> z 21-23 częściami wody, w zależności od koloru
Konsystencja zaprawy:	płynna pasta
Ciężar właściwy zaprawy (kg/m <sup>3</sup> ):	1.980
pH zaprawy:	ok. 11
Czas zachowania właściwości roboczych:	35/40 minut
Temperatura stosowania:	od +5°C do +35°C
Spoinowanie ułożonych płytek: - na ścianie - klejem normalnym: - na ścianie - klejem szybkowiążącym: - na ścianie - zwykłą zaprawą cementową: - na podłodze - klejem normalnym: - na podłodze - klejem szybkowiążącym: - na podłodze - zwykłą zaprawą cementową:	4-8 godzin 1-2 godziny 2-3 dni 24 godziny 3-4 godziny 7-10 dni
Czas oczekiwania na profilowanie:	15-30 minut
Możliwość chodzenia:	po około 3 godzinach
Pełne obciążenie:	po 24 godzinach (po 48 godzinach od zakończenia spoinowania)

### WŁAŚCIWOŚCI KOŃCOWE

Wytrzymałość na zginanie po 28 dniach (EN 12808-3) (N/mm <sup>2</sup> ):	9
Wytrzymałość na ściskanie po 28 dniach (EN 12808-3)(N/mm <sup>2</sup> ):	40
Wytrzymałość na zginanie po cyklach zamrażania/rozmarzania (N/mm <sup>2</sup> ) (EN 12808-3):	9
Wytrzymałość na ściskanie po cyklach zamrażania/rozmarzania (N/mm <sup>2</sup> ) (EN 12808-3):	40
Odporność na ścieranie (EN 12808-2):	700 (utrata w mm <sup>3</sup> )
Skurcz (mm/m) (EN 12808-4):	1,5
Wchłanianie wody (g) (EN 12808-5) po 30':	0,1
Wchłanianie wody (g) (EN 12808-5) po 4 godzinach:	0,2
Odporność na rozpuszczalniki i oleje:	doskonała
Odporność na zasady:	doskonała
Odporność na kwasy:	dobra, jeśli pH > 3



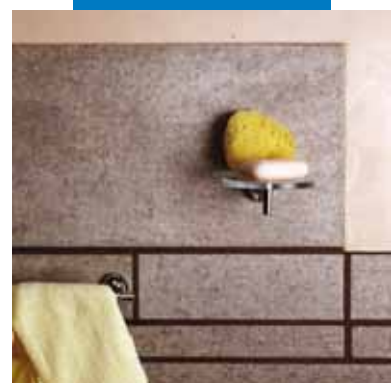
Nanoszenie zaprawy Ultracolor Plus przy użyciu pacy gumowej



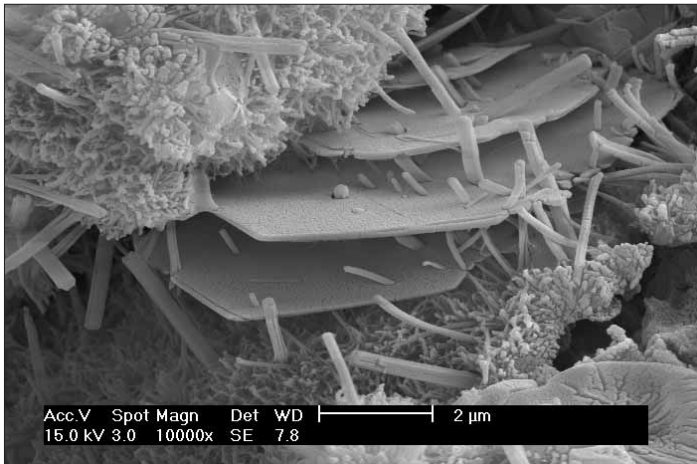
Czyszczenie spoin za pomocą Scotch-Brite® (zaprawa częściowo stwardniała)



Czyszczenie i profilowanie fug gąbką

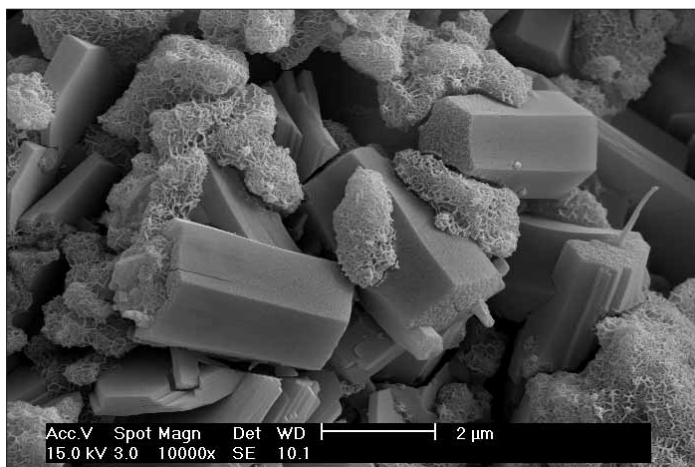


Przykład płytek gresowych z fugą Ultracolor Plus



*Hydratacja spoiwa na bazie cementu portlandzkiego w normalnej zaprawie do spoinowania*

*Hydratacja spoiwa na bazie specjalnych cementów zastosowanych w Ultracolor Plus. Widoczny brak kryształów płytkowych cementu portlandzkiego (wodorotlenek wapnia), które są przyczyną powstawania białych wykwitów*



2/3 grubości płytki; klej lub zaprawa, które ewentualnie wypłynęły na powierzchnię płytek podczas ich układania, muszą zostać usunięte kiedy są jeszcze świeże. W przypadku płytek bardzo chłonnych, przy wysokiej temperaturze lub silnym wietrze szczeliny pomiędzy płytkami należy przed spoinowaniem zwilżyć czystą wodą.

### **Przygotowanie zaprawy**

Wsypaną **Ultracolor Plus**, cały czas mieszając, do czystego pojemnika (bez śladów rdzy) z czystą wodą w ilości 21-23% w stosunku do masy fugi (np. 1,1-1,15 litra wody na 5 kg opakowanie fugi). Mieszać wolnoobrotowym mieszadłem elektrycznym (w celu uniknięcia napowietżenia zaprawy) do otrzymania jednolitej masy bez grudek. Pozostawić na 2-3 minuty, a następnie ponownie wymieszać. Przygotowana zaprawa powinna być wykorzystana w ciągu 35-40 minut.

### **Spoinowanie**

Przygotowaną zaprawę **Ultracolor Plus** należy dokładnie wprowadzić w szczeliny za pomocą pacy do spoinowania lub gumową raklą, przesuwając po przekątnej do szczelin zwracając uwagę, aby nie pozostawiać wolnych przestrzeni i różnic poziomów. Przeciagając pacą po

przekątnej zebrać nadmiar **Ultracolor Plus** z powierzchni płytek, dopóki zaprawa jest jeszcze świeża.

### **Profilowanie**

Gdy zaprawa traci plastyczność i staje się matowa (zwykle po 15-30 minutach), pozostałości zaprawy należy usuwać z powierzchni płytek twardą, zwilżoną gąbką (np. gąbką MAPEI), zacierając, zawsze w kierunku po przekątnej w stosunku do spoin. Często płukać gąbkę, stosując dwa różne pojemniki z wodą: jeden do usuwania nadmiaru zaprawy z gąbki i drugi do dokładnego przepłukania gąbki. Zacieranie może być także wykonywane mechanicznie, za pomocą zacieraczki mechanicznej z filcowym dyskiem. Profilowanie można również wykonać, gdy produkt jest już częściowo utwardzony po 50-60 minutach, przecierając powierzchnię fugi zwilżoną gąbką Scotch-Brite®, w celu wyrównania ich powierzchni. Czynność ta może być wykonana przy zastosowaniu zacieraczki mechanicznej z dyskiem typu Scotch-Brite®.

Jeżeli czyszczenie rozpocznie się zbyt wcześnie (gdy zaprawa jest jeszcze świeża), zaprawa może zostać wybrana ze spoin.

W przypadku użycia zaprawy **Ultracolor Plus**, po ok. 50-60 minutach w warunkach podwyższonych temperatur,



*Rozprowadzanie zaprawy Ultracolor Plus na podłozie przy użyciu gumowej pacy*



*Czyszczenie i profilowanie fug gąbką*



*Przykład wykonania okładzin w łazience przy użyciu płytek gresowych; fugi na podłozie i ścianie wykonane zaprawą Ultracolor Plus*

## TABELA ZUŻYCIA WEDŁUG WYMIARÓW PŁYTEK I SZEROKOŚCI SPOINY (kg/m<sup>2</sup>)

Rozmiar płytki (mm)	Szerokość spoiny (mm)						
	2	3	5	8	10	15	20
20 X 20 X 4	1,3						
50 X 50 X 4	0,5						
75 X 150 X 6		0,6	1,0				
100 X 100 X 6		0,6	1,0				
100 X 100 X 10		1,0	1,6				
100 X 200 X 6		0,4	0,7				
100 X 200 X 10			1,2	1,9	2,4		
150 X 150 X 6		0,4	0,6				
200 X 200 X 8		0,4	0,6				
120 X 240 X 12			1,2	1,9	2,4		
250 X 250 X 12			0,8	1,2	1,5		
250 X 250 X 20			1,3	2,0	2,6	3,8	5,1
250 X 330 X 8		0,3	0,4	0,7	0,9		
300 X 300 X 8		0,3	0,4	0,7	0,9		
300 X 300 X 10		0,3	0,5	0,9	1,1		
300 X 300 X 20			1,1	1,7	2,1	3,2	4,3
300 X 600 X 10		0,2	0,4	0,6	0,8		
330 X 330 X 10		0,3	0,5	0,8	1,0		
400 X 400 X 10		0,2	0,4	0,6	0,8		
450 X 450 X 12			0,4	0,7	0,9		
500 X 500 X 12			0,4	0,6	0,8		
600 X 600 X 12			0,3	0,5	0,6		

### WZÓR DO OBLICZANIA ZUŻYCIA ZAPRAWY:

$$\frac{(A + B)}{(A \times B)} \times C \times D \times 1,6 = \frac{\text{kg}}{\text{m}^2}$$

- A = długość płytki (w mm)
- B = szerokość płytki (w mm)
- C = grubość płytki (w mm)
- D = szerokość spoiny (w mm)

naśloniecznienia i silnego wiatru zaleca się zwilżanie wykonanych fug co kilka godzin. Pielęgnacja tego typu ma na celu (w szczególnych wypadkach opisanych poniżej) otrzymanie odpowiednich końcowych parametrów wytrzymałościowych. Ostateczne czyszczenie pozostałej na powierzchni płytek warstwy pyłu pochodzącego z **Ultracolor Plus** wykonuje się czystą i suchą szmatką, po całkowitym związaniu i wyschnięciu fugi.

Jeżeli po ostatecznym czyszczeniu powierzchnia płytek jest jeszcze zabrudzona z powodu niewłaściwej techniki nakładania, można zastosować czyszczenie chemiczne preparatem **Keranet**, przestrzegając czasów podanych w instrukcji (tzn. co najmniej 24 godziny po spoinowaniu). **Keranet** należy stosować tylko na powierzchniach odpornych na kwasy, nigdy na marmurze

lub materiałach wapiennych wrażliwych na kwasy.

#### **OBCIĄŻENIE RUCHEM PIESZYM**

Posadzki mogą być obciążane ruchem pieszym po ok. 3 godzinach.

#### **PEŁNE OBCIĄŻENIE**

Pełne obciążenie posadzek wykonanych przy użyciu **Ultracolor Plus** jest możliwe po 24 godzinach.

Baseny i zbiorniki mogą być wypełnione wodą po 48 godzinach od zakończenia spoinowania.

#### **Czyszczenie**

Narzędzia i ręce należy myć pod bieżącą wodą, kiedy zaprawa **Ultracolor Plus** jest jeszcze świeża.

# Ultracolor Plus

## ZUŻYCIE

Zużycie **Ultracolor Plus** zmienia się w zależności od rozmiarów spoiny, oraz formatu i grubości płytki. W tabeli podano niektóre przykłady zużycia w kg/m<sup>2</sup>.

## OPAKOWANIA

**Ultracolor Plus** jest pakowany w:  
- kartony (8 x op. 2 kg);  
- kartony (4 x op. 5 kg).

## DOSTĘPNE KOLORY

**Ultracolor Plus** jest dostępny w gamie 30 kolorów (wzornik zapraw do fugowania MAPEI).

## PRZECHOWYWANIE

**Ultracolor Plus** może być przechowywany przez min. 24 miesiące w suchych pomieszczeniach i w oryginalnie zamkniętych opakowaniach. Po upływie tego czasu, czas wiązania zaprawy ulega wydłużeniu, nie ma to jednak wpływu na właściwości końcowe produktu.

## ŚRODKI OSTROŻNOŚCI I BEZPIECZEŃSTWA

**Ultracolor Plus** zawiera specjalne spoiwo hydrauliczne, które w kontakcie z potem bądź innymi wydzielinami ciała może powodować podrażnienia i reakcje alkaliczne. Należy używać rękawiczek i okularów ochronnych. Więcej informacji w karcie charakterystyki produktu.

PRODUKT DLA PROFESJONALISTÓW.

## UWAGA

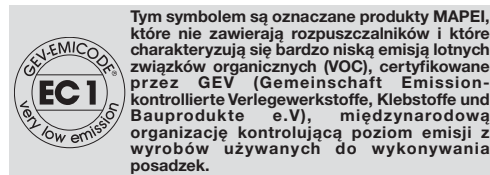
Chociaż powyższe dane techniczne i wskazówki odpowiadają aktualnemu stanowi naszej wiedzy, to informacje te w każdym przypadku należy traktować jedynie jako orientacyjne i takie, które podlegają weryfikacji po okresie dłuższego stosowania danego wyrobu. W związku z powyższym, przed zamiarem zastosowania tego wyrobu, należy koniecznie sprawdzić, czy jest on odpowiedni dla konkretnego zastosowania. W każdym też przypadku pełną odpowiedzialność za skutki stosowania wyrobu ponosi wyłącznie użytkownik. MAPEI udziela gwarancji jedynie co do niezmiennej jakości swoich produktów.



Przykład wykonania okładziny z mozaiki szklanej w kabynie prysznicowej z zastosowaniem **Ultracolor Plus**



Przykład płytek typu cotto położonych w kuchni, zafugowanych **Ultracolor Plus**



Tym symbolem są oznaczane produkty MAPEI, które nie zawierają rozpuszczalników i które charakteryzują się bardzo niską emisją lotnych związków organicznych (VOC), certyfikowane przez GEV (Gemeinschaft Emission-kontrollierte Verlegewerkstoffe, Klebstoffe und Bauprodukte e.V), międzynarodową organizację kontrolującą poziom emisji z wyrobów używanych do wykonywania posadzek.



Znak ten jest symbolem naszego zaangażowania w ochronę środowiska. Ponad 110 produktów MAPEI posiada znak "green innovation", pomagający uzyskać punkty niezbędne do zdobycia certyfikatu LEED.

**Referencje dotyczące produktu są dostępne na życzenie oraz na stronach: [www.mapei.pl](http://www.mapei.pl) oraz [www.mapei.com](http://www.mapei.com)**



BUDUJĄC PRZYSZŁOŚĆ