



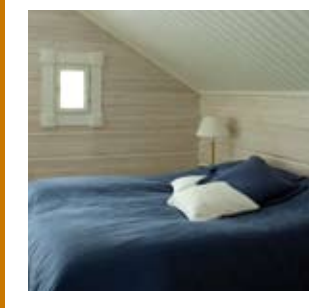
PRZEWODNIK PO METODACH ZABEZPIECZENIA DOMÓW Z DREWNA



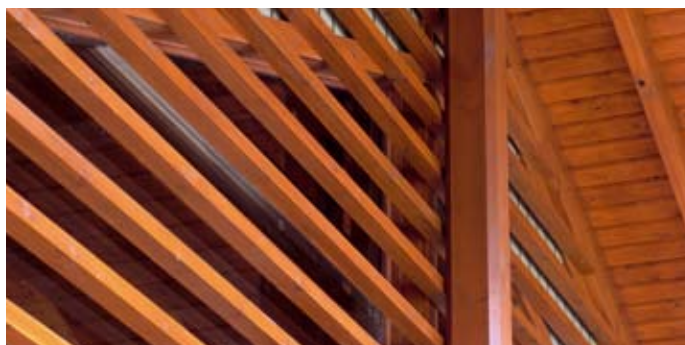
NO CHRONIONE FIŃSKĄ JAKOŚCIĄ • DREWNO CHRONIONE FIŃSKĄ JAKOŚCIĄ • DREWNO CHRONIONE FIŃSKĄ JAKOŚCIĄ



DREWNO NA ZEWNĄTRZ



DREWNO WE WNĘTRZU



Z TIKKURILĄ CI SIĘ UDA

Drewno to materiał, który najlepiej komponuje się z naturalnym krajobrazem. Z tego też powodu coraz częściej używane jest nie tylko jako budulec domków letniskowych, ale również do konstrukcji jednorodzinnych domów mieszkalnych. Prawidłowo zakonserwowany drewniany dom starzeje się w piękny sposób, zachowując swoją dostojność przez długie lata.

W niniejszym przewodniku dzielimy się ponad 140-letnim doświadczeniem, jakie Tikkurila posiada w dziedzinie konserwacji i ochrony drewnianych powierzchni.

- | | | | |
|----|--|----|---|
| 3 | 10 ZŁOTYCH ZASAD MALOWANIA DREWNIANYCH POWIERZCHNI WEWNĘTRZNYCH I ZEWNĘTRZNYCH | 15 | WPLYW CZYNNIKÓW ATMOSFERYCZNYCH NA POWIERZCHNIE DREWNIANE |
| 4 | WYBÓR KOLORU | 16 | JAK UZYSKAĆ TRWAŁE REZULTATY? |
| 6 | POKOLORUJ ZDJĘCIA Z TIKKURILA COLOUR PLANNER | 18 | SZACOWANIE ZUŻYCIA |
| 8 | ZEWNĘTRZNE POWIERZCHNIE DOMÓW Z DREWNA | 19 | LISTA PRODUKTÓW DO POWIERZCHNI ZEWNĘTRZNYCH |
| 11 | WEWNĘTRZNE POWIERZCHNIE DOMÓW Z DREWNA | 21 | LISTA PRODUKTÓW DO POWIERZCHNI WEWNĘTRZNYCH |
| 14 | WNĘTRZE SAUNY | | |

10 ZŁOTYCH ZASAD MALOWANIA DREWNIANYCH POWIERZCHNI WEWNĘTRZNYCH I ZEWNĘTRZNYCH



- 1 WYBRAĆ ODPOWIEDNI PRODUKT I KOLOR**
Fachową pomoc przy wyborze produktów można otrzymać w punktach sprzedaży Tikkurila. Przydatne porady znajdują się również w broszurach, przewodnikach malarskich oraz na stronie www.tikkurila.pl.
- 2 STARANNIE ZAPLANOWAĆ PRACĘ**
*Należy skalkulować potrzebną ilość produktu, zakupić niezbędne narzędzia oraz materiały w wyspecjalizowanym punkcie sprzedaży. Przemyśleć, w którym miejscu rozpocząć malowanie oraz jak najlepiej wykonać zamierzoną pracę. **Sprawdzić kolor przez przeprowadzenie testu na kawałku drewna.***
- 3 UŻYWAĆ NARZĘDZI DOBREJ JAKOŚCI**
Jeśli zastosujemy niskiej jakości narzędzia, efekt będzie niezadowolający, bez względu na to, jak dobrych użyjemy materiałów malarskich. Dlatego warto zaopatrzyć się w narzędzia wysokiej jakości, np. firmy Anza.
- 4 UŻYWAĆ ODPOWIEDNIEJ ODZIEŻY OCHRONNEJ I SPRZĘTU**
- 5 ZABEZPIECZYĆ ROŚLINY ORAZ ELEMENTY BUDYNKU PRZED ZACHLAPANIEM**
- 6 DOPILNOWAĆ, ABY POWIERZCHNIA PRZEZNACZONA DO MALOWANIA BYŁA CZYSTA**
Podłoże powinno być starannie przygotowane do malowania, żeby farba dobrze do niego przylegała.
- 7 DOKŁADNIE ZAPOZNAĆ SIĘ Z INSTRUKCJĄ ZAMIESZCZONĄ NA ETYKIECIE OPAKOWANIA PRODUKTU**
W razie wątpliwości należy szukać informacji na naszej stronie www.tikkurila.pl.
- 8 ZACHOWAĆ STARANNOŚĆ W CZASIE PRACY**
Nie należy przyspieszać prac poprzez skracanie zalecanych przerw technologicznych oraz unikać aplikacji zbyt grubej warstwy produktu.
- 9 DOPILNOWAĆ, ABY WARUNKI APLIKACJI BYŁY ZGODNE Z ZALECENIAMI**
Jeśli przeprowadzamy aplikację w warunkach zbyt wilgotnych, w zbyt niskiej lub wysokiej temperaturze, proces schnięcia i tworzenie się powłoki mogą być zaburzone.
- 10 DOKŁADNIE OCZYŚCIĆ NARZĘDZIA**
Narzędzia należy czyścić wodą lub produktem Everal Thinner 1050 (przy produktach rozpuszczalnikowych).

WYBÓR KOLORU

Wyrazistość drewna oraz jego naturalna barwa od dawna dominują w stylach wykończeniowych powierzchni drewnianych. Obecnie coraz bardziej rozpowszechnia się trend do stosowania półprzezroczystych warstw ochronnych. Dzięki nim można uzyskać nowy wygląd domu lub mebli, zachowując jednocześnie charakter starej powierzchni drewnianej, tj. rysunek słojów. Wybór koloru czasami wydaje się trudny, ponieważ niełatwo wyobrazić sobie duże obiekty w oparciu o małe próbki z karty kolorów. Istnieje ryzyko, że barwa wybranej ściany będzie znacznie odbiegać od tego, co wcześniej planowaliśmy. Dlatego opracowaliśmy zestaw wskazówek, o których warto pamiętać przy wyborze koloru i produktu:

ZGODNOŚĆ Z KRAJOBRAZEM

- Barwy na dużej powierzchni będą wyglądać na jaśniejsze i bardziej jaskrawe od tych prezentowanych w karcie kolorów. Dlatego patrząc na próbki należy wybrać barwę z domieszką większej ilości czerni niż planowaliśmy.
- Kolory wyglądają inaczej z bliska i z daleka. Ciemne powierzchnie, bez względu na odcień, lepiej wtapiają się w otaczającą scenę, kiedy patrzymy na nie z daleka. Budynek usytuowany na otwartych przestrzeniach, w miejscach bardzo doświetlonych, np. na zboczach mogą mieć jaśniejszy kolor. W miejscach zaciemnionych, np. na skraju lasu lepiej będzie się prezentować ciemniejszy budynek.
- Pora dnia, pogoda oraz zmiany w otoczeniu spowodowane porami roku będą miały wpływ na postrzeganie barw. Biel śniegu, wiosenna zieleń i bogactwo odcieni lata – wszystko to tworzyć będzie odmienną oprawę dla koloru, jaki wybierzemy.



SPECYFIKA DREWNA

- Przy zastosowaniu półprzezroczystych produktów wykończeniowych częściowo zostaje zachowany pierwotny kolor drewna, a to wpływa na efekt końcowy. Różne gatunki drewna, a nawet inne części tego samego kawałka w odmienny sposób prezentują kolor.
- Trudno jest uzyskać jasne, czyste odcienie na ciemnych gatunkach drewna stosując półprzezroczyste wykończenie. Jedynie nowe drewno wygląda jasno, niemal jak pomalowane białym lakierem.
- Nawet pod lekko zabarwionym lakierem drewno powoli zacznie ciemnieć. Pociemniałe panele najlepiej pomalować farbą.



WŁAŚCIWY PRODUKT

- Oleje są całkowicie wchłaniane przez drewno, a jedynie miejsca o większej gęstości włókien pozostaną jaśniejsze.
- Rozpuszczalnikowy lakier alkidowy wnika w drewno głębiej niż lakier wodorozcieńczalny. Podkreśla naturalną barwę drewna, ale przez swój lekko żółtawy kolor zmienia jego odcień, np. niebieski w nieco bardziej zielonkawy.
- Lakiery wodorozcieńczalne często dają bardziej intensywny kolor od oczekiwanego. Z tego powodu zalecamy za każdym razem wykonanie testu na niewidocznym fragmencie drewna lub na identycznym oddzielnym kawałku.
- Produkty barwione powinny być rozcieńczane w przedziale 10-30% przy nakładaniu pierwszej powłoki. Niekiedy aplikacja drugiej warstwy powoduje nadmierne przyciemnienie powierzchni podłoża, dlatego wykorzystuje się do tego celu produkty bezbarwne.



Zawsze należy wykonać próbne malowanie na oddzielnym kawałku drewna. Ostateczna barwa malowanej powierzchni zależy będzie od gatunku drewna, jego porowatości, pierwotnego koloru oraz ilości warstw nałożonej farby.



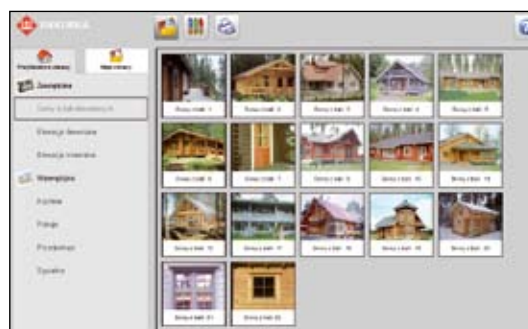
Odbiór koloru różni się w poszczególnych porach roku, w zależności od zmian otaczających barw i oświetlenia.

POKOLORUJ ZDJĘCIA Z TIKKURILA COLOUR PLANNER

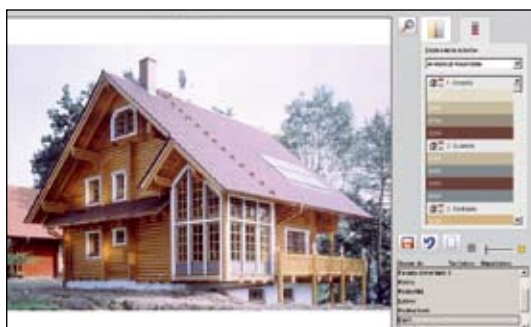
Architekci i projektanci wnętrz od dawna dysponują programami, które dają możliwość kolorystycznych aranżacji. Zdecydowana większość osób zarządzających mieszkaniem była do tej pory zdana tylko na swoją wyobraźnię. A nie da się zaprzeczyć, że czasami trudno jest wyobrazić sobie, jak pokój będzie wyglądał w innych kolorach. Teraz aplikacja do aranżacji kolorystycznej jest dostępna dla wszystkich. Ze strony www.tikkurila.pl można pobrać program, który umożliwi nałożenie koloru na zdjęcia cyfrowe własnego domu lub mieszkania. Wybór właściwej kombinacji barw jest teraz bardzo łatwy!



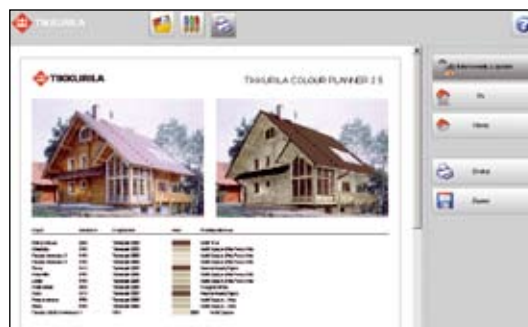
Funkcjonalne menu



Obszerna baza przykładowych zdjęć



Gotowe zestawy kolorystyczne karty kolorów Tikkurila



Raport sugerowanych produktów i kolorów



W punktach sprzedaży Tikkurila można znaleźć przykładowe próbki pomalowane półprzezroczystymi produktami wykończeniowymi z karty kolorów Semi-Transparent Wood Finish Colour Card



Pobierz program Colour Planner ze strony
www.tikkurila.pl



ZEWNĘTRZNE POWIERZCHNIE DOMÓW Z DREWNA

ŚCIANY Z BALI DREWNIANYCH

Do gruntowania należy użyć **Valtti Base**.

Aby uzyskać półprzezroczyste wykończenie drewna, należy użyć **Valtti Color, Valtti Akvacolor, Valtti Extra** lub **Valtti Expert**.

Aby uzyskać nieprzezroczyste wykończenie drewna, należy użyć **Valtti Opaque**.

PŁYTY WYKOŃCZENIOWE, LISTWY, RAMY OKIENNE, DRZWI, OGRODZENIA I DREWNIANE ELEMENTY MAŁEJ ARCHITEKTURY OGRODOWEJ

Do gruntowania należy użyć **Valtti Base**.

Aby uzyskać półprzezroczyste wykończenie drewna, należy użyć **Valtti Color, Valtti Akvacolor, Valtti Extra** lub **Valtti Expert**.

Aby uzyskać nieprzezroczyste wykończenie drewna, należy użyć **Valtti Opaque**.

Do framug okiennych należy użyć **Valtti Opaque**.

PODŁOGI DREWNIANE, SCHODY, BALUSTRADY TARASÓW NA ZEWNĄTRZ, OGRODZENIA I DREWNIANE ELEMENTY MAŁEJ ARCHITEKTURY OGRODOWEJ

Aby uzyskać półprzezroczyste wykończenie drewna, należy użyć oleju **Valtti Wood Oil**.

PODMURÓWKI

Do gruntowania betonowych podmurówek należy użyć **Finngard Primer W**, a do malowania **Finngard Beton**.

Dokładne instrukcje dotyczące ochrony i konserwacji domów z drewna można uzyskać w punktach sprzedaży lub na stronie www.tikkurila.pl w następujących działach:

- dachy i powierzchnie metalowe
- ściany z bali drewnianych i desek
- elewacje murowane
- drzwi i okna
- podłogi
- meble ogrodowe



OBROBKA TERMICZNA

Europejskie gatunki drewna są stosunkowo mało odporne na wpływ warunków atmosferycznych. Aby poprawić ich właściwości i uzyskać cechy zbliżone do drewna tropikalnego, można poddać je obróbce termicznej. Najczęściej obrabia się sosnę, świerk, brzozę i osikę. Dzięki temu drewno zyskuje następujące właściwości:

- ciemnobrązowy odcień przypominający drewno gatunków egzotycznych,
- większa odporność na wilgoć, działanie grzybów i pleśni,
- o ok. 50% mniejszy skurcz i pęcznienie,
- mniejsza nasiąkliwość,
- obniżona wytrzymałość na zginanie o 10-20%.

Drewno po takiej obróbce zawsze powinno być pomalowane. Dzięki temu zachowa piękną barwę i nie będzie pękać nawet po wielu latach.



MALOWANIE NOWYCH POWIERZCHNI Z BALI DREWNIANYCH

OBRÓBKA WSTĘPNA:

Drewno pozostawić do wyschnięcia, tak by jego wilgotność nie przekraczała 20%. Usunąć z powierzchni wszelkie zabrudzenia i pył.

Usunąć ślady żywicy z sęków, za pomocą stalowego skrobaka.

Powierzchnie zabrudzone i zapleśniałe zmyć preparatem do usuwania pleśni i glonów. Spłukać dokładnie i pozostawić do wyschnięcia.

OBRÓBKA POWIERZCHNIOWA PRZY POMOCY PRODUKTÓW PÓLPRZEZROCZYSTYCH:

Zagruntować 1 warstwą **Valtti Base**.

Wykończyć 2 warstwami **Valtti Color**, **Valtti Expert** lub **Valtti Akvcolor**.

OBRÓBKA POWIERZCHNIOWA PRZY POMOCY KRYJĄCYCH PRODUKTÓW DO DREWNA:

Zagruntować 1 warstwą **Valtti Base**.

Zabezpieczyć sęki lakierem **Valtti Knotting Lacquer (Oksalakka)**.

Wykończyć 2 warstwami **Valtti Opaque**.

METODY WYKOŃCZENIOWE DOMU Z BALI DREWNIANYCH

DESKI I CIENKIE BALE

Do obróbki tego rodzaju ścian powinno się stosować kryjące farby do drewna. Dzięki temu powierzchnia zachowa elastyczność i będzie odporna na pęknięcia.

OKRĄGŁE BALE DREWNIANE

Do masywnych ścian z bali odpowiednie będą półprzezroczyste produkty wykończeniowe – *Valtti Color* na bazie rozpuszczalnika lub *Valtti Akvacolor* na bazie wody. Spośród nieprzezroczystych produktów polecamy *Valtti Opaque*. *)



ODŚWIEŻANIE POWIERZCHNI Z BALI DREWNIANYCH

OBROBKA WSTĘPNA:

Usunąć z powierzchni wszelkie zabrudzenia i pył.

Usunąć ślady żywicy z sęków, za pomocą stalowego skrobaka.

Powierzchnie zabrudzone i zapleśniałe zmyć preparatem do usuwania pleśni i glonów. Spłukać dokładnie i pozostawić do wyschnięcia.

Usunąć lub zmatowić papierem ściernym błyszczące powłoki. Usunąć pył po szlifowaniu.

Usunąć zepsute lub zszarzałe drewno.

POWIERZCHNIE Z BALI DREWNIANYCH UPRZEDNIO MALOWANE PÓLPRZEZRO CZYSTYM PRODUKTEM WYKOŃCZENIOWYM DO DREWNA:

Zagruntować surowe powierzchnie bali 1 warstwą *Valtti Base*.

Zabezpieczyć sęki preparatem do sęków *Oksalakka*, jeśli używamy *Valtti Opaque*.

Wykończyć powierzchnię 2 warstwami *Valtti Expert*, *Valtti Color*, *Valtti Akvacolor* lub *Valtti Opaque*.

POWIERZCHNIE Z BALI DREWNIANYCH UPRZEDNIO MALOWANE KRYJĄCYM PRODUKTEM WYKOŃCZENIOWYM DO DREWNA:

Usunąć łuszczące się powłoki przy pomocy skrobaka i oczyścić z pyłu po szlifowaniu.

Usunąć zepsute lub zszarzałe drewno.

Zagruntować odsłonięte surowe drewno 1 warstwą *Valtti Base*.

Zabezpieczyć sęki preparatem do sęków *Oksalakka*.

Miejsca zagruntowane *Valtti Base* zamalować farbą *Valtti Opaque*.

Wykończyć całą powierzchnię 1 warstwą *Valtti Opaque*.*)

*) Uwaga! Nie przekraczać zalecanej ilości warstw.

POWIERZCHNIE WEWNĘTRZNE DOMÓW Z DREWNA

ŚCIANY I SUFITY:

Bezbarwne lub kolorowe wykończenie uzyskamy dzięki *Kiva Panel Lacquer*, *Kiva Interior Lacquer*, *Interior Wood Stain (Pirtti)* lub *Unica Super Lacquer*.

Aby uzyskać jasne kolory drewna należy użyć bezbarwnego lakieru do drewna *Panel – Ace Titan*.

Do malowania paneli w sposób kryjący należy zastosować emalię akrylową *Everal Aqua* lub *Feelings Furniture Paint*.

RAMY OKIENNE, DRZWI, LISTWY WYKOŃCZENIOWE ORAZ MEBLE:

Aby uzyskać bezbarwną lub barwioną powierzchnię lakierowaną należy użyć *Kiva Interior Lacquer* lub *Unica Super Lacquer*.

Do malowania w sposób kryjący należy zastosować emalię akrylową *Everal Aqua* lub *Feelings Furniture Paint*.

PŁYTY PODŁOGOWE I PARKIETY:

Bezbarwne wykończenie uzyskamy stosując:

- lakier do gruntowania *Kiva Floor Primer* + lakier wykończeniowy *Kiva Floor Lacquer* lub
- *Unica Super Lacquer*.

Kolorowe wykończenie z widoczną strukturą drewna uzyskamy używając:

- bejcy *Parquet – Ace Stain* + *Kiva Floor Lacquer* lub
- *Unica Super Lacquer*.

Kolorowe kryjące wykończenie nadamy powierzchniom drewnianym farbą *Unica Floor Paint*.





ŚCIANY I SUFITY W SUCHYCH POMIESZCZENIACH

LAKIEROWANIE:

Oczyszczyć powierzchnię z brudu i kurzu.

Usunąć żywicę z sęków za pomocą stalowego skrobaka.

Wypełnić drobne pęknięcia i otwory szpachlówką do drewna, a następnie zeszlifować szpachlowane miejsca.

Nałożyć 2-3 powłoki bezbarwnego lakieru *Panel – Ace Titan* lub barwionego *Kiva Panel Lacquer* lub *Kiva Interior Lacquer*.

Lekko zeszlifować powierzchnię pomiędzy aplikacją kolejnych warstw, usuwając pył po szlifowaniu.

MALOWANIE FARBĄ:

Oczyszczyć powierzchnię z brudu i kurzu.

Usunąć żywicę z sęków za pomocą stalowego skrobaka.

Zabezpieczyć sęki lakierem do sęków *Valtti Knotting Lacquer (Oksalakka)*.

Wypełnić wszystkie pęknięcia i otwory szpachlówką do drewna, a następnie zeszlifować papierem ściernym wypełnione miejsca. Usunąć pył po szlifowaniu. A następnie wykończyć 1-2 warstwami emalii *Everal Aqua* lub zagruntować farbą podkładową do mebli *Feelings Furniture Primer* rozcieńczoną w 5-10% wodą, a następnie wykończyć 1-2 warstwami *Feelings Furniture Paint*.

JAK UZYSKAĆ TRWAŁE WYKOŃCZENIE POWIERZCHNI WEWNĘTRZNYCH

- Aby uzyskać najlepsze rezultaty w przypadku powierzchni drewnianych przeznaczonych do lakierowania i olejowania, należy zwilżyć powierzchnię, pozostawić do wyschnięcia, a następnie lekko zeszlifować podniesione włókna.
- Barwiony lakier na bazie wody oraz środki zabezpieczające rozcieńczyć w 20-30% przy aplikacji pierwszej warstwy. Lakiery powinny być rozcieńczone zgodnie z instrukcją.
- Przy stosowaniu barwionego lakieru należy zawsze malować panele oraz meble drewniane bez przerw, pociągnięciami wzdłuż stoi. W przypadku dużych płyt malujemy dwie płyty jednocześnie, w celu osiągnięcia jednolitego koloru i uniknięcia nakładania się powłok.
- Sprawdzić, czy kolor jest właściwy, malując oddzielny kawałek deski. Ostateczny odcień wykończenia uzależniony jest od gatunku drewna, jego porowatości, pierwotnej barwy oraz ilości nałożonych warstw.
- Nasączenie olejem zawsze powoduje znaczne przyciemnienie pierwotnego koloru drewna. Powierzchnia nasączona olejem osiąga swoją ostateczną twardość po upływie ok. tygodnia. Do tego czasu nie należy jej myć, lecz dodatkowo chronić przed zabrudzeniem.

PODŁOGI W SUCHYCH POMIESZCZENIACH

LAKIEROWANIE:

Oczyszczyć powierzchnię z brudu i kurzu.

Usunąć żywicę z sęków za pomocą stalowego skrobaka, zeszlifować powierzchnię i usunąć pył.

Zaszpachlować lub wypełnić drewnianymi klinami duże szpary w podłodze, zeszlifować powierzchnię i usunąć pył.

Zagruntować 2-3 warstwami **Kiva Floor Primer** lub 1-2 warstwami kolorowanej bejcy **Parquet – Ace Stain (Petsi)**, a następnie wykończyć 2-3 warstwami lakieru **Kiva Floor Lacquer**.

LUB

Zagruntować świeże podłoża drewniane używając **Unica Super Lacquer** rozcieńczonej benzyną lakierniczą w 20%. Wykończyć 2-3 cienkimi warstwami **Unica Super Lacquer** rozcieńczonej dla ostatniej warstwy do 20% benzyną lakierniczą. Na podłoża lakierowane nałożyć 1-2 warstwy nierozcieńczonego lakieru **Unica Super Lacquer**.

MALOWANIE FARBĄ:

Oczyszczyć powierzchnię z brudu i kurzu.

Usunąć żywicę z sęków za pomocą stalowego skrobaka.

Zaszpachlować wszelkie drobne pęknięcia i otwory, używając szpachłówki do drewna. Wypełnić duże ubytki pomiędzy płytami podłogowymi przy pomocy klinów drewnianych. Zeszlifować szpachlowane miejsca i usunąć pył.

Zagruntować używając farby do podłóg **Unica Floor Paint** rozcieńczonej w 20-30% benzyną lakierniczą.

Wykończyć 1-2 warstwami farby do podłóg **Unica Floor Paint**.

WNĘTRZE SAUNY

ŚCIANY, SUFITY, DRZWI ORAZ STOLARKA POD PRYSZNICAMI I W PRZEBIERALNIACH SAUNY:

Aby uzyskać bezbarwne lub barwione zabezpieczenie, należy użyć *Supi Sauna Protection*.

Aby uzyskać bezbarwną lub barwioną powierzchnię lakierowaną, należy użyć lakieru *Unica Super Lacquer*.

ŚCIANY I SUFITY W SAUNACH:

Aby uzyskać bezbarwne lub barwione zabezpieczenie, należy zastosować *Supi Sauna Protection*.

ŁAWKI W SAUNIE:

Do zabezpieczenia ławek w saunie należy użyć *Supi Bench Protection*.

Dokładne instrukcje zastosowania można uzyskać w punktach sprzedaży lub na stronie www.tikkurila.pl

Inne poradniki:

- Poradnik malowania efektów dekoracyjnych
- Poradnik malowania z użyciem szablonów
- Taika – przewodnik po wzorach i kolorach
- Poradnik malowania pomieszczeń wilgotnych
- Poradnik malowania elewacji



Drewniane ławki sauny należy zabezpieczyć przy pomocy *Supi Bench Protection*.

JAK UZYSKAĆ TRWAŁE REZULTATY?

CZAS I WARUNKI OBRÓBK

Jeszcze w fazie budowy, należy zagruntować ściany zewnętrzne olejem gruntującym Valtti Base. Dzięki temu zabezpieczymy powierzchnię przed wilgocią i rozwojem bakterii.

Przed ostatecznym wykończeniem powierzchni należy się upewnić, że jest ona sucha. Zawartość wilgoci w drewnie nie powinna być wyższa niż 20%.

Jeśli do konstrukcji użyto nie suszonego drewna, obróbkę końcową zaleca się przeprowadzić:

- na wiosnę dla budynków wznoszonych jesienią,
- po 2 miesiącach dla budynków wzniesionych latem.

Podczas malowania powierzchni drewnianych i schnięcia po malowaniu temperatura powietrza nie powinna być niższa niż +5°C, przy wilgotności względnej poniżej 80%. Prace wykończeniowych nie powinno się wykonywać, kiedy spodziewane są opady lub pojawiła się rosa. Po deszczu prace należy kontynuować dopiero po wyschnięciu powierzchni. Do obróbki powierzchniowej najlepsza jest bezwietrzna, ciepła, sucha, ale pochmurna pogoda.

Optymalne warunki do impregnacji i malowania podłoży drewnianych



wilgotność drewna



wilgotność powietrza



temperatura otoczenia

CZYSZCZENIE POWIERZCHNI DREWNA

Powierzchnię drewnianą przeznaczoną do obróbki należy najpierw oczyścić z kurzu i zanieczyszczeń.

Zabrudzoną powierzchnię, która jest nadal w dobrym stanie, ale była uprzednio zabezpieczona preparatem wykończeniowym lub farbą, można umyć środkiem czyszczącym Tikkurila.

Zapleśniałe powierzchnie należy zmyć środkiem do usuwania pleśni, szorując mocno od dołu w górę. Pozostawić aż środek zacznie działać, a następnie spłukać od góry w dół. Niestety, szara pleśń przenikająca w głąb drewna nie jest możliwa do usunięcia za pomocą mycia. W takim przypadku zalecamy użycie ciemnego odcienia półprzezroczystego niebiesko-szarego impregnatu dla ukrycia niebieskawych plam.

Po umyciu ściany środkiem przeciwpleśniowym powierzchnia wymaga powtórnej obróbki. Wielobarwna powierzchnia, uprzednio zabezpieczona barwionymi środkami konserwującymi do drewna i czyszczona środkiem do usuwania pleśni, nie uzyska już jednolitego koloru przy zastosowaniu półprzezroczystych produktów wykończeniowych. Taką powierzchnię należy pomalować nieprzezroczystą farbą wykończeniową do drewna Valtti Opaque.

Tarasy wykonane z drewna obrabianego na gorąco należy nasączyć barwionym olejem Valtti Wood Oil.



WSKAZÓWKI DOTYCZĄCE APLIKACJI

W czasie aplikacji półprzezroczystych produktów należy chronić powłokę przed wysychaniem i malować całą płytę lub bal, bez robienia przerw. Dzięki temu zapobiegniemy powstawaniu ciemnych plam w miejscach nakładania się warstw.

Malowanie pędzlem jest najlepszą metodą aplikacji. Zawsze należy nakładać 1 lub 2 cienkie warstwy.

TARASY I BALUSTRADY

Do zabezpieczania tarasów zalecamy produkty niepozostawiające widocznej powłoki, np. olej do drewna Valtti Wood Oil, Valtti Expert lub Valtti Color. Należy nakładać je cienką warstwą, tak aby środek został całkowicie wchłonięty przez drewno. Wszelkie nie wchłonięte pozostałości produktu należy zetrzeć. Dzięki temu unikniemy powstania śliskiej powierzchni lub łuszczenia się powłoki. Nieosłonięte, poziome powierzchnie na zewnątrz, np. podłogi tarasów, stopnie drewniane i balustrady, są miejscami problematycznymi. Na płaskich powierzchniach często tworzą się kałuże w czasie deszczu, a na wiosnę topi się zalegający śnieg. Woda wnika w drewno przez pęknięcia w balach i płytach, co powoduje ich puchnięcie. W takich miejscach powłoki szybciej ulegają zniszczeniu i łuszczą się.

Najlepszą ochroną tarasów są długie okapy i odpowiednie zadaszenia.

Do zabezpieczenia balustrad zalecamy przede wszystkim kombinację Valtti Base oraz 1 lub 2 warstw Valtti Color lub Valtti Expert. Balustrady z płyt mogą być malowane kombinacją Valtti Base oraz 2 warstwami Valtti Opaque.

STARANNE ZABEZPIECZENIE ZAKOŃCZEŃ WŁÓKIEN DREWNA

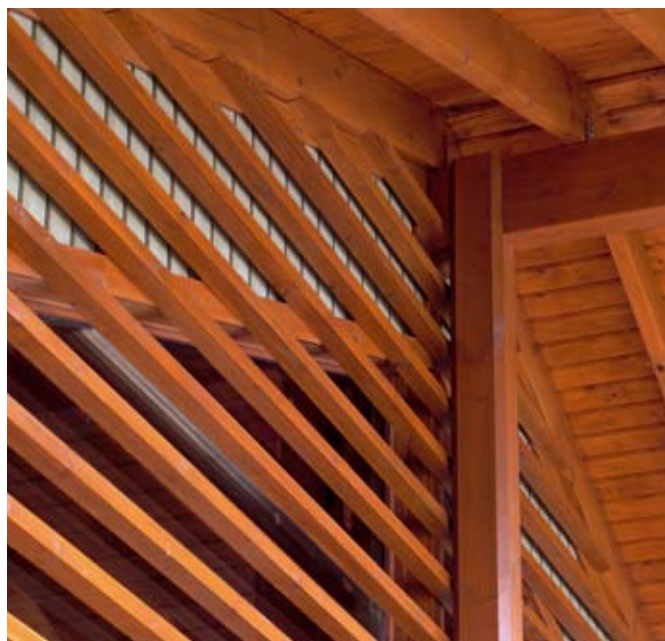
Woda z łatwością dostaje się w głąb drewna oraz budynku przez zakończenia włókien. Aby temu zapobiec, należy starannie zabezpieczyć końcówki bali oraz miejsca złączeń kilkoma warstwami oleju do gruntowania i preparatu wykończeniowego do drewna.

CZĘSTOTLIWOŚĆ KONSERWACJI

Potrzeba malowania dla odświeżenia oraz konserwacji uzależniona jest od warunków zewnętrznych oraz rozwiązań konstrukcyjnych. Częstotliwość konserwacji zależy również od usytuowania budynku w terenie, położenia geograficznego oraz orientacji względem stron świata. Ściany południowe i zachodnie wymagają częstszej konserwacji niż pozostałe. Powierzchnia zabezpieczona półprzezroczystym impregnatem do drewna może wymagać odnowienia co 3-5 lat. Produkty nieprzezroczyste, takie jak Valtti Opaque, wymagają rzadszej konserwacji. Jakość malowania oraz trwałość powłoki ochronnej może być poprawiona przez zmycie śladów pleśni oraz usunięcie zmurszałych włókien drewna przed jego końcowym zabezpieczeniem.

WYGLĄD I TRWAŁOŚĆ DREWNIANYCH POWIERZCHNI WEWNĘTRZNYCH

Półprzezroczyste wykończenie to dominujący trend w dekoracji elementów budowlanych małej architektury i ogrodowych. Poza trwałością nadaje meblom świeży, nowoczesny wygląd. Efekt końcowy zależy od barwy podłoża, rodzaju produktu wykończeniowego oraz ilości nałożonych warstw. Dlatego warto przeprowadzić najpierw test koloru na osobnym panelu lub w niewidocznym miejscu.



SZACOWANIE ZUŻYCIA

Zużycie materiałów zabezpieczających drewno zależy od rodzaju oraz stanu powierzchni przeznaczonej do obróbki. Chłonność podłoża jest różna, w zależności od chropowatości powierzchni, jej wilgotności oraz porowatości. Np. powierzchnia bala drewnianego, która przez długi czas nie była wykończona, będzie chłonąć większe ilości produktu wykończeniowego niż powierzchnia świeża.

Obliczając zużycie należy pamiętać, że ilość produktu wymagana do zabezpieczenia okrągłych bali jest 1,5 razy większa niż w innych przypadkach. W kalkulacji należy również uwzględnić powierzchnie narożników i krawędzi. Zazwyczaj stopień napełnienia pojemników z produktem wynosi ok. 90%, dlatego należy zaokrąglić ilość do pełnych litrów, a następnie dodać odpowiednią rezerwę, aby uniknąć przerw w pracy i uzyskać jednolity kolor. Na końcu broszury oraz w kartach technicznych znajdują się przykładowe ilości produktu dla jednokrotnej aplikacji.



JAK KALKULOWAĆ ZUŻYCIE PRODUKTÓW ZABEZPIECZAJĄCYCH DO DREWNA

- *wysokość x szerokość ściany zewnętrznej = powierzchnia ściany zewnętrznej przeznaczona do malowania*
- *ściana 1 + ściana 2 + ściana 3 + ściana 4 = całkowita powierzchnia przeznaczona do malowania*
- *całkowita powierzchnia podzielona przez podaną w karcie powierzchnię, jaką można pokryć daną ilością farby lub produktu zabezpieczającego do drewna (m²/l) = zużycie*



LISTA PRODUKTÓW DO POWIERZCHNI ZEWNĘTRZNYCH

PÓLPRZEZROCYSTE PRODUKTY WYKOŃCZENIOWE

Produkt	 Valtti Color	 Valtti Expert	 Valtti Akvacolor	 Valtti Extra
Opis	Matowy, rozpuszczalnikowy impregnat do drewna	Matowy impregnat do drewna wzbogacony woskiem	Matowy, wodorozcieńczalny impregnat do drewna	Połyskowy impregnat do drewna
Specjalne właściwości	Wnika w strukturę drewna, konserwuje i podkreśla jego piękno. Jednocześnie hamuje szkodliwy wpływ promieniowania UV, wilgoci i mikroorganizmów	Wnika w strukturę drewna, konserwuje i podkreśla jego piękno. Jednocześnie hamuje szkodliwy wpływ promieniowania UV	Podkreśla naturalne piękno drewna, zapewniając jednocześnie odporność przed niszczącym wpływem wilgoci oraz promieniowania UV	Podkreśla naturalne piękno drewna, jednocześnie oferując dobrą elastyczność, odporność i zabezpieczenie przed niszczącym wpływem wilgoci oraz promieniowania UV
Przykłady zastosowania	Zewnętrzne ściany drewniane, ogrodzenia, balustrady, meble ogrodowe, altany, drewniane podesty itp.	Ściany zewnętrzne, okna, drzwi, ogrodzenia, parkany, balustrady, meble ogrodowe, altany, drewniane podesty, tarasy	Okładziny drewniane, deskowanie ścian zewnętrznych, okna, parkany, płoty, szopy, meble ogrodowe, domy z bali drewnianych	Okładziny drewniane, deskowanie ścian zewnętrznych, drzwi, okna, parkany, płoty, szopy, meble ogrodowe itp.
Paleta barw	Karta kolorów Semi-Transparent Wood Finishes	8 gotowych kolorów: sosna, dąb, orzech, teak, mahoń, palisander, zielony i niebieski	Karta kolorów Semi-Transparent Wood Finishes	Karta kolorów Semi-Transparent Wood Finishes
Zużycie (m²/l)	8-12 m ² /l na warstwę dla gładkiego, szlifowanego drewna; 4-8 m ² /l na warstwę dla tarcicy	Do 20 m ² /l przy jednokrotnej aplikacji dla gładkich podłoży drewnianych	8-12 m ² /l na warstwę dla gładkiego, szlifowanego drewna; 4-8 m ² /l na warstwę dla tarcicy	10-12 m ² /l na warstwę dla gładkiego, szlifowanego drewna; 4-8 m ² /l na warstwę dla tarcicy
Stopień połysku	Mat	Mat	Mat	Połysk
Rozcieńczalnik	Benzyna lakiernicza 1050	Benzyna lakiernicza 1050	Woda	Benzyna lakiernicza 1050

Zachowaj ostrożność podczas stosowania produktów wykończeniowych do drewna. Zawsze przed użyciem czytaj etykietę oraz informację na temat produktu.

LISTA PRODUKTÓW DO POWIERZCHNI ZEWNĘTRZNYCH

	OLEJ GRUNTUJĄCY	OLEJ DO PŁYT DREWNIANYCH	FARBY DO DREWNA
Produkt	 <p>Valtti Base</p>	 <p>Valtti Wood Oil</p>	 <p>Valtti Opaque</p>
Opis	Olej gruntujący do drewna	Tradycyjny olej do drewna	Impregnacyjna farba do drewna
Specjalne właściwości	Głęboko penetruje drewno, zabezpiecza przed wilgocią oraz spowalnia rozwój mikroorganizmów	Dobrze wchłaniany przez drewno, tworzy piękną, naturalną powierzchnię. Chroni przed wilgocią oraz zabrudzeniem, redukuje pękanie powierzchni drewnianych	Odporna na działanie warunków atmosferycznych, elastyczna, wyjątkowo trwała i nie wymagająca wielu zabiegów konserwujących
Przykłady zastosowania	Obróbka wstępna, impregnacja drewna na zewnątrz; używany przed aplikacją powłok wykończeniowych	Meble ogrodowe, drewniane tarasy, schody, płoty, balustrady, mola i pomosty	Okładziny drewniane, deskowanie ścian zewnętrznych, drzwi, okna, parkany, płoty, szopy, domy z bali drewnianych, meble ogrodowe itp.
Paleta barw	–	Karta kolorów Semi-Transparent Wood Finishes	Biała oraz odcienie z kart kolorów Tikkurila Facade i Vinha
Zużycie (m²/l)	8-10 m ² /l na warstwę dla szlifowanego, gładkiego drewna; 4-5 m ² /l dla podłoża nieoszlifowanych	Ok. 5 m ² /l, w zależności od porowatości podłoża	8-10 m ² /l na warstwę dla szlifowanego, gładkiego drewna; 4-8 m ² /l na warstwę dla tarcicy
Stopień połysku	Bezbarwny	Mat	Półmat
Rozcieńczalnik	Benzyna lakiernicza 1050	Benzyna lakiernicza 1050	Woda

LISTA PRODUKTÓW DO POWIERZCHNI WĘWNETRZNYCH

LAKIERY



Kiva Panel Lacquer



Kiva Interior Lacquer



Kiva Floor Lacquer



Kiva Floor Primer



Parquet – Ace Stain (Petsi)

Akrylowy lakier do wnętrz

Akrylowy lakier do wnętrz

Poliuretanowy lakier akrylowy do podłóg

Poliuretanowo-akrylowy lakier gruntujący do podłóg

Bejca gruntująca do parkietu

Szybkoschnący, nieżółknący lakier, zawiera składniki zabezpieczające przed promieniami UV

Znikoma emisja zapachu i odporność na żółknięcie oraz ścieranie

Szybkoschnący, nieżółknący lakier do podłóg, z zawartością środka chroniącego przed promieniami UV

Przygotowuje powierzchnię szlifowaną do ostatecznego lakierowania

Przygotowuje powierzchnię szlifowaną do ostatecznego lakierowania

Wewnętrzne panele drewniane, ściany, sufity, drzwi oraz powierzchnie z cegły i betonu. Może być stosowany jako powłoka ochronna na podłożach bejcowanych

Stoły, krzesła, regały, panele ściennie i sufitowe, drzwi, zabawki itp. Może być stosowany jako powłoka ochronna na podłożach bejcowanych

Parkiety podłogowe, płyty wiórowe oraz podłogowe

Parkiety i płyty

Parkiety i podłogi z desek

Kolory z karty Tikkurila Interior Lacquer Colour Card

Kolory z karty Tikkurila Interior Lacquer Colour Card

Bezbarwny

Bezbarwny

Tikkurila Interior Lacquer Colour Card

8-12 m²/l, w zależności od gatunku drewna, jego porowatości i twardości

8-14 m²/l, w zależności od gatunku drewna, jego porowatości i twardości

10-15 m²/l

15-25 m²/l

10-15 m²/l dla jednej powłoki nakładanej pędzlem; 20-25 m²/l dla jednej powłoki nakładanej szpachelką do parkietów

Półmat i mat

Połysk, półpołysk i półmat

Połysk i półpołysk

–

Mat

Woda

Woda

Woda

Woda

Woda

Powierzchnie bali okrągłych = patrz sekcja dotycząca kalkulacji zużycia

LISTA PRODUKTÓW DO POWIERZCHNI WEWNĘTRZNYCH

LAKIERY

Produkt	 <p>Valtti Interior Wood Stain (Pirtti)</p>	 <p>Panel – Ace Titan</p>	 <p>Kiri</p>
Opis	Wodorozcieńczalna bejca akrylowa	Lakier do jasnych powierzchni drewnianych	Lakier alkidowy, przeznaczony do malowania drewnianych podłóg
Specjalne właściwości	Podkreśla rysunek drewna nadając mu delikatny kolor	Doskonale zabezpiecza jasny kolor drewna i chroni je przed ciemnieniem	Nadaje powierzchniom wyjątkowo gładkie wykończenie
Przykłady zastosowania	Meble, podłogi, sufity, drzwi i tym podobne powierzchnie drewniane	Panele ściennie, drewniane sufity, ściany domów drewnianych (wewnątrz), drzwi, ramy drewniane	Parkiety i podłogi z desek
Paleta barw	Kolory z karty Semi-Transparent Wood Finishes Colour Card, Interior Lacquer Colour Card	Bezbarwny (po wyschnięciu posiada bardzo jasny odcień)	Bezbarwny
Zużycie (m ² /l)	10-12 m ² /l	8-12 m ² /l	12-14 m ² /l
Stopień połysku	–	Półmat	Bezbarwny
Rozcieńczalnik	Woda	Woda	Benzyna lakiernicza 1050

Zachowaj ostrożność podczas stosowania produktów wykończeniowych do drewna. Zawsze przed użyciem czytaj informację na temat produktu.

KONSERWACJA DREWNA



Unica Super Lacquer

Uretanowo-alkidowy lakier do drewna na zewnątrz i wewnątrz

Zawiera środki spowalniające proces żółknięcia spowodowany promieniami UV

Okna, drzwi, podłogi, nadwodne części łodzi

Kolory z karty Interior Lacquer Colour Card

12-14 m²/l, w zależności od gatunku drewna, jego porowatości i twardości

Półpołysk i połysk

Benzyna lakiernicza 1050



Valtti Knotting Lacquer (Oksalakka)

Bezbarwny roztwór, do obróbki sęków i miejsc wycieku żywicy

–

Zabezpieczenie sęków oraz miejsc żywicznych na powierzchniach drewnianych zewnętrznych i wewnętrznych

Bezbarwny

–

Bezbarwny

–

SAUNA



Supi Sauna Protection

Lakier akrylowy do malowania wilgotnych pomieszczeń

Tworzy łatwą do czyszczenia i odporną na brud powierzchnię. Zawiera składniki przeciwpleśniowe

Ściany i sufity w saunach, łaźniach i toaletach. Nie zaleca się do malowania ławek w saunie

Tikkurila Interior Lacquer Colour Card

8-12 m²/l

–

Woda



Supi Bench Protection

Lakier do drewnianych ławek w pomieszczeniach wilgotnych

Chroni przed zabrudzeniami i wilgocią

Ławki w saunach oraz inne czyste powierzchnie z surowego drewna

Bezbarwny (pogłębia kolor malowanej powierzchni)

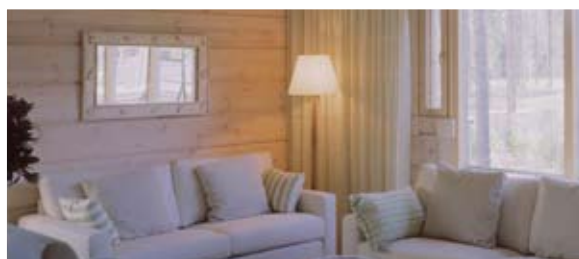
8-15 m²/l, w zależności od porowatości podłoża

–

–

PAMIĘTAJ O INNYCH PORADNIKACH O MALOWANIU
TIKKURILA

DREWNO CHRONIONE FIŃSKĄ JAKOŚCIĄ • DREWNO CHRONIONE FIŃSKĄ JAKOŚCIĄ • DREWNO CHRONIONE FIŃSKĄ JAKOŚCIĄ



TIKKURILA POLSKA S.A.
ul. Ignacego Mościckiego 23, 39-200 Dębica
www.tikkurila.pl
Infolinia: 0801 88 99 65, +48 22 310 95 55